

Löner och sysselsättning inom landstingskommunal sektor 2013

Wages / salaries and employment in county councils 2013

I korta drag

Medellönen inom landstingen var 32 740 kronor år 2013

Den 1 november 2013 uppgick medellönen inom den landstingskommunala sektorn till 32 740 kronor, en ökning med 800 kronor eller 2,5 procent sedan föregående år.

Räknat i procent var ökningen större för kvinnor än för män. I absoluta tal var ökningen 840 kronor för kvinnor och 490 kronor för män.

Genomsnittlig månadslön 2013 samt procentuell förändring sedan 2012

	Totalt	Kvinnor	Män
Månadslön	32 740	30 720	40 320
Förändring %	2,5	2,8	1,2

Sysselsättningen ökade med 0,9 procent

Antalet sysselsatta inom den landstingskommunala sektorn den 1 november 2013 var 235 610, en ökning med 0,9 procent sedan föregående år. Antalet helt tjänstlediga uppgick till cirka 16 770 personer, en ökning med cirka 460 personer från 2012.

Antal sysselsatta 2013 samt procentuell förändring sedan 2012

	Antal	Förändring %	Heltidspersoner	Förändring %
Totalt	235 610	0,9	205 280	1,2
Kvinnor	185 320	0,5	159 840	0,8
Män	50 290	2,7	45 440	2,7



Statistiska centralbyrån
Statistics Sweden

John Ekberg, MI, tfn 08- 545 292 40
john.ekberg@mi.se

Rolf Högqvist, SCB, tfn 019-17 65 78
rolf.hogqvist@scb.se

Statistiken har producerats av SCB på uppdrag av Medlingsinstitutet, som ansvarar för officiell statistik inom området.

ISSN 1654-2924 Serie AM – Arbetsmarknad. Utgivet den 21 maj 2014

URN:NBN:SE:SCB-2014-AM51SM1401_pdf

Tidigare publicering: Se avsnittet Fakta om statistiken.

Utgivare av Statistiska meddelanden är Stefan Lundgren, SCB.

Innehåll

Genomsnittlig månadslön 2013 samt procentuell förändring sedan 2012	1
Antal sysselsatta 2013 samt procentuell förändring sedan 2012	1
Statistiken med kommentarer	4
Faktaruta	4
Löner	5
Utveckling 2004–2013	6
Utveckling av nominell lön och reallön 2004–2013	6
Sysselsättning	7
Utveckling 2004–2013	8
Tabeller	9
Teckenförklaring	9
1. Landstingskommunal sektor, 2013. Genomsnittlig månadslön i kronor efter landsting och kön	9
2. Landstingskommunal sektor, 2013. Genomsnittlig månadslön och lönespridning i kronor efter yrke och kön	10
3. Landstingskommunal sektor, 2013. Genomsnittlig månadslön i kronor och kompletterande information efter yrke och kön	12
4. Landstingskommunal sektor, 2013. Genomsnittlig månadslön i kronor efter yrke, ålder och kön	14
5. Landstingskommunal sektor, 2013. Genomsnittlig månadslön i kronor efter yrke, region och kön	16
6. Landstingskommunal sektor, 2013. Antal sysselsatta efter månadslöneintervall i kronor och kön	18
7. Landstingskommunal sektor, 2013. Genomsnittlig månadslön och lönespridning i kronor efter utbildningsinriktning och kön	19
8. Landstingskommunal sektor, 2013. Genomsnittlig månadslön och lönespridning i kronor efter utbildningsnivå och kön	20
9. Landstingskommunal sektor, 2012. Genomsnittlig månadslön och lönespridning i kronor efter utbildning och kön	21
9. forts.	22
10. Landstingskommunal sektor, 2013. Genomsnittlig månadslön i kronor efter verksamhetsområde, överenskommen sysselsättningsgrad och kön	24
11. Landstingskommunal sektor, 2013. Genomsnittlig månadslön i kronor efter verksamhetsområde, tjänstgöringsomfattning och kön	24
12. Landstingskommunal sektor, 2013. Antal sysselsatta efter verksamhetsområde, överenskommen sysselsättningsgrad och kön	25
13. Landstingskommunal sektor, 2013. Antal sysselsatta efter verksamhetsområde, tjänstgöringsomfattning och kön	25
14. Landstingskommunal sektor, 2013. Antal sysselsatta efter tjänstgöringsomfattning, landsting och kön	26
15. Landstingskommunal sektor, 2013. Antal anställda, nyanställda och avgångna efter ålder och kön	27
16. Antal sysselsatta inom offentlig sektor efter kön 2010 – 2013	28

Fakta om statistiken	29
Detta omfattar statistiken	29
Definitioner och förklaringar	30
Så görs statistiken	32
Statistikens tillförlitlighet	32
Osäkerhetskällor	32
Bra att veta	32
In English	35
Summary	35
List of tables	35
List of terms	36

Statistiken med kommentarer

Faktaruta

Heltidslöner

De löneuppgifter som ligger till grund för denna publikation bygger på insamlade data om såväl deltidslöner som heltidslöner. Deltidslönerna har räknats om till motsvarande heltidslöner.

Lönebegrepp

Grundlön

Med grundlön avses avtalad lön inklusive fasta lönetillägg. Med fasta lönetillägg avses huvudsakligen tillägg som är knutna till tjänsten och oberoende av arbetstidens förläggning.

Månadslön

Med månadslön avses anställningens sammanlagda grundlön plus rörliga lönetillägg. Övertidsersättning ingår ej.

Observera att lön och inkomst är två skilda begrepp

Inkomsten påverkas bland annat av arbetstidens längd och inkluderar även andra inkomstslag än lön. Det innebär att två personer med samma timlön kan ha olika inkomster, beroende på sysselsättningsgrad, eventuell frånvaro eller övertid samt övriga inkomstslag.

I detta Statistiska meddelande redovisas månadslöner. Inkomststatistik redovisas bl.a. i Inkomst och förmögenhetsregistret (IoF) och Hushållens ekonomi (HEK).

Lön

- Är ersättning för utfört arbete under en given **tidsenhet**, till exempel månad eller timme
- Redovisas huvudsakligen som månadslön – deltidslöner omräknas till **heltidslöner**

Användningsområde

Begreppet lön är lämpligt att använda vid t.ex. analys av jämställdhet på arbetsmarknaden och jämförelser mellan näringsgrenar, yrkes-, ålders- och utbildningsgrupper

Inkomst

- Kan, förutom lön, inkludera kapitalinkomst, transfereringar med mera, erhållna under en given **tidsperiod**, vanligtvis ett år
- Redovisas i form av **årsinkomster**
- Påverkas till exempel av hel-/deltidsarbete, övertid och frånvaro

Begreppet inkomst kan användas för att t.ex. analysera fördelningsfrågor och budgeteffekter

Löner

Nedan presenteras löner för anställda inom landstingen den 1 november 2013.

Heltidstjänstgörande hade i genomsnitt 3 980 kronor högre månadslön än deltidstjänstgörande efter att deltidslönen räknats om till heltidslön. Skillnaden mellan hel- och deltidstjänstgörandes löner var större bland män än bland kvinnor, både procentuellt och i absoluta tal. 81 procent av männen var heltidstjänstgörande, att jämföra med 58 procent av kvinnorna.

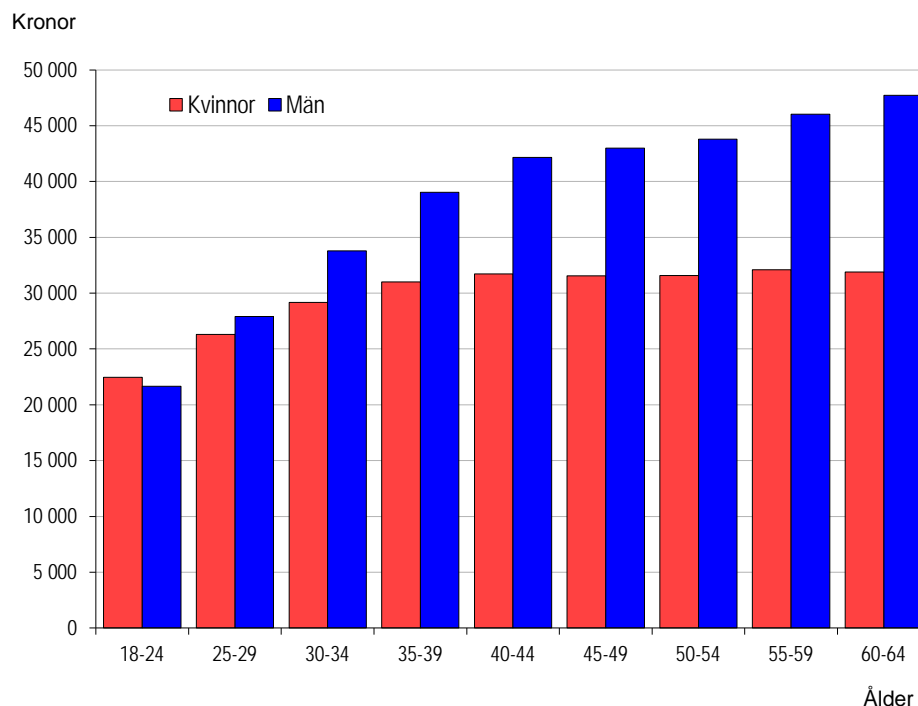
Kvinnornas genomsnittliga månadslön var i genomsnitt 76 procent av männens. Lönespridningen var betydligt större bland män än bland kvinnor. Skillnader i lön beror på flera faktorer, till exempel yrke, utbildning och ålder. Detta är viktigt att beakta, inte minst inom landstingen, där framförallt yrkesstrukturen skiljer mellan könen.

Månadslön och procentuell förändring sedan föregående år samt lönespridning

	Medellön	%	Undre kvartil	Median	Övre kvartil
Samtliga					
Kvinnor	30720	2,8	24500	28100	32500
Män	40320	1,2	26360	32130	48030
Totalt	32740	2,5	24770	28730	34030
Heltidstjänstgörande					
Kvinnor	31680	2,8	24700	28470	33550
Män	41080	1,4	26900	32890	49940
Totalt	34220	2,4	25050	29390	36300
Deltidstjänstgörande¹					
Kvinnor	29390	2,7	24230	27760	31430
Män	37140	0,3	24280	29590	41030
Totalt	30240	2,4	24230	27900	31810

1) Lönerna är omräknade till heltidslöner.

Genomsnittlig månadslön efter ålder och kön



Inom landstingen skiljer sig lönen efter ålder mellan kvinnor och män. Medellönen stiger med åldern för gruppen män medan den för gruppen kvinnor ligger på ungefär samma nivå i alla åldersklasser utom för de tre yngsta klasserna.

Utveckling 2004–2013

De årliga procentuella löneökningarna har under den senare delen av perioden varit något högre för kvinnor än för män. Hänsyn har inte tagits till förändringar i yrkesstruktur, åldersfördelning, utbildningsnivå etc.

Under hela perioden har kvinnornas genomsnittliga månadslön inom landstingen varit mellan 71 och 76 procent av männens. Om hänsyn tas till olika strukturella skillnader mellan könen genom s.k. standardvägning kan en stor del av löneskillnaderna förklaras. Standardvägda uppgifter, senast för år 2012, redovisas på produktsidan för *Lönestrukturstatistik, hela ekonomin* samt i *Statistikdatabasen* som går att nå via www.scb.se. Totalt sett i Sverige har kvinnornas genomsnittliga månadslön, sedan 1996 och efter standardvägning, legat mellan 91 och 93 procent av männens, år 2012 var siffran 93 procent.

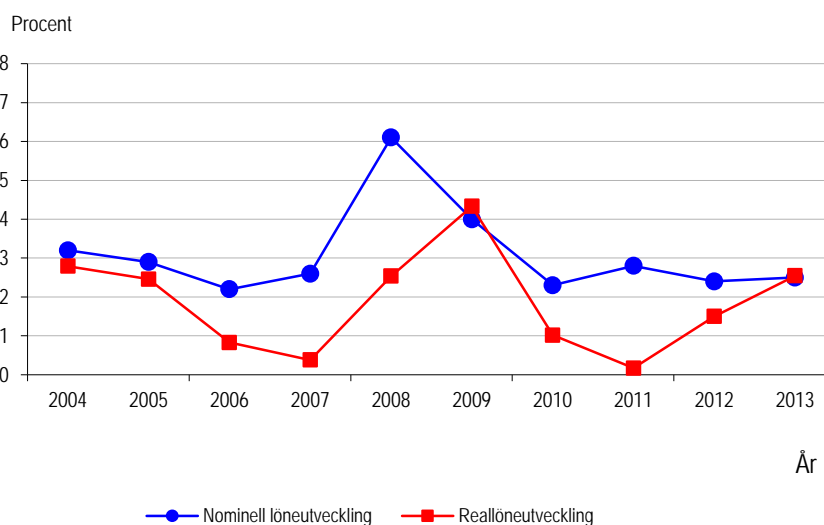
Genomsnittlig månadslön och procentuell förändring sedan föregående år

År	Kvinnor		Män		Samtliga	
	Lön	%	Lön	%	Lön	%
2004	22 970	3,1	32 430	3,2	24 880	3,2
2005	23 720	3,2	33 210	2,4	25 640	3,0
2006	24 300	2,4	33 750	1,6	26 210	2,2
2007	24 970	2,8	34 480	2,1	26 880	2,6
2008	26 510	6,2	36 490	5,9	28 530	6,1
2009	27 580	4,0	37 710	3,3	29 660	4,0
2010	28 270	2,5	38 470	2,0	30 340	2,3
2011	29 110	3,0	39 270	2,1	31 180	2,8
2012	29 880	2,6	39 830	1,4	31 940	2,4
2013	30 720	2,8	40 320	1,2	32 740	2,5

Utveckling av nominell lön och reallön 2004–2013

Med reallön menas lörens köpkraft sedan prisförändringar räknats bort. För att beräkna inflationen och den reala löneutvecklingen för respektive år har konsumentprisindex (KPI) använts.

Under de senaste 10 åren har de nominella löneökningarna varierat mellan 2,2 och 6,1 procent per år. Motsvarande variation för reallöneökningarna är 0,2 till 4,3 procent. Mellan 2004 och 2013 har KPI stigit med 12 procent medan lönerna stigit med 32 procent. Reallönerna har ökat med 17 procent under perioden.



Sysselsättning

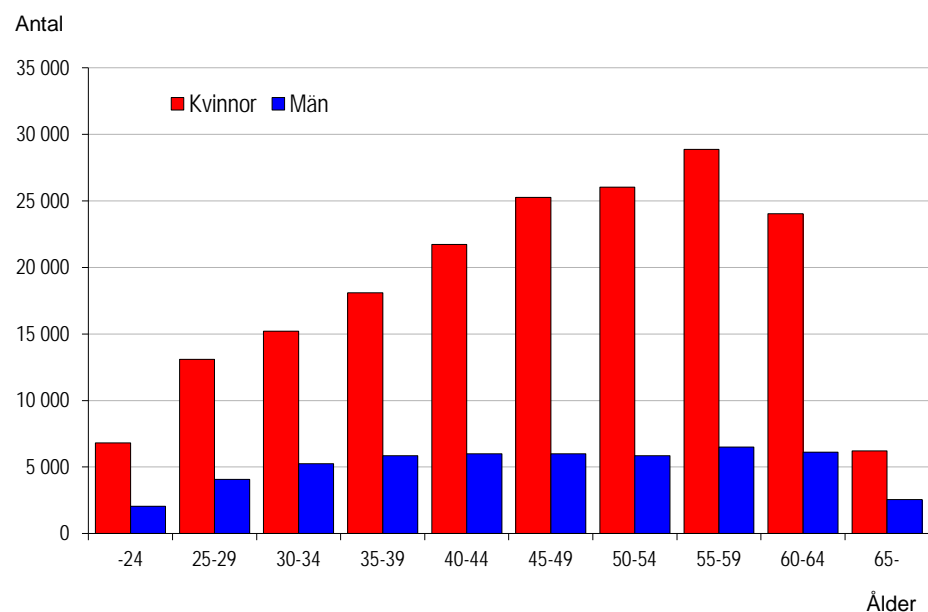
Nedan redovisas sysselsatta inom landstingen den 1 november 2013.

Drygt 80 procent av personalen arbetar inom verksamhetsområdet *Hälso- och sjukvård* och resten arbetar med *Övrig verksamhet*, såsom utbildning, kultur, trafik och infrastruktur.

Andel sysselsatta inom olika verksamhetsområden



Antal sysselsatta efter ålder och kön



Den genomsnittliga åldern inom den landstingskommunala sektorn är 47 år för kvinnor och 46 år för män. År 2013 återfanns drygt 8 760 personer i åldersgruppen 65 år och äldre. För både kvinnor och män har antalet i åldersgruppen 65 år och äldre ökat de senaste åren.

Utveckling 2004–2013

Tabellen nedan visar utvecklingen av antalet sysselsatta inom den landstingskommunala sektorn under perioden 2004–2013.

Antal sysselsatta och procentuell förändring jämfört med föregående år

År	Kvinnor	Män	Samtliga	%	Andel kvinnor
2004	181 990	46 370	228 350	2,1	80
2005	183 100	46 650	229 750	0,6	80
2006	187 040	47 780	234 820	2,2	80
2007	188 870	48 170	237 040	0,9	80
2008	188 640	48 190	236 830	-0,1	80
2009	184 790	48 000	232 780	-1,7	79
2010	182 540	47 210	229 760	-1,3	79
2011	184 360	47 960	232 330	1,1	79
2012	184 490	48 970	233 450	0,5	79
2013	185 320	50 290	235 610	0,9	79

Landstingen är den sektor som har störst andel kvinnor. Andelen kvinnor har i stort sett varit oförändrad de senaste 10 åren.

Tabeller

Teckenförklaring

Explanation of symbols

–	Inget finns att redovisa	Magnitude Zero
..	Uppgift inte tillgänglig, för osäker för att anges eller borttagen av sekretesskäl	Data not available, too uncertain or not published for reasons of confidentiality
0	Uppgift finns men avrundad av sekretesskäl	Data available but rounded off for reasons of confidentiality

Avrundning

I textdelarna är alla siffror avrundade till 10-tal. I tabellerna 1-16 är antalsuppgifterna avrundade till 100-tal, om inte antalet är mindre än 1 000 då antalsuppgifterna i stället avrundas till 10-tal. I tabellerna 1-16 är löneuppgifterna avrundade till 100-tal om inget annat noterats. Alla förändringstal, totaler och andelar beräknas före avrundning.

1. Landstingskommunal sektor, 2013. Genomsnittlig månadslön i kronor efter landsting och kön

1. County councils, 2013. Average monthly salary in SEK by county councils and sex

Landsting	Antal ¹			Månadslön		
	Kvinnor	Män	Totalt	Kvinnor	Män	Totalt
Hela riket	179 000	47 700	226 700	30 700	40 300	32 700
Stockholms läns landsting	21 300	6 300	27 700	33 200	41 500	35 100
Uppsala läns landsting	8 300	2 500	10 800	31 700	42 700	34 200
Södermanlands läns landsting	4 900	1 400	6 300	30 700	38 900	32 600
Östergötlands läns landsting	9 500	2 100	11 600	30 500	42 400	32 700
Jönköpings läns landsting	7 500	1 900	9 400	30 200	41 900	32 600
Kronobergs läns landsting	4 100	1 200	5 300	29 700	37 400	31 500
Kalmar läns landsting	5 100	1 400	6 500	30 100	41 600	32 600
Blekinge läns landsting	3 500	960	4 500	30 000	38 900	31 900
Region Skåne	24 800	6 000	30 800	30 600	40 200	32 400
Hallands läns landsting	6 000	1 600	7 600	29 900	40 700	32 100
Västra Götalands läns landsting	34 900	9 100	44 000	30 400	39 200	32 200
Värmlands läns landsting	5 700	1 400	7 100	29 900	40 800	32 000
Örebro läns landsting	6 800	1 900	8 800	30 000	39 700	32 100
Västmanlands läns landsting	4 800	1 300	6 100	30 200	41 300	32 500
Dalarnas läns landsting	6 400	1 700	8 100	29 900	39 900	32 000
Gävleborgs läns landsting	4 900	1 200	6 200	30 000	40 400	32 100
Västernorrlands läns landsting	4 800	1 400	6 200	30 100	38 100	31 900
Jämtlands läns landsting	2 800	790	3 500	30 200	39 700	32 300
Västerbottens läns landsting	7 300	2 100	9 400	30 800	39 500	32 800
Norrbottens läns landsting	5 400	1 400	6 800	30 500	40 700	32 500

1) Antalsuppgiften avser lönepopulationen, inte antal sysselsatta. Se förklaring i stycket *Objekt och population* under avsnittet *Fakta om statistiken*. För antal sysselsatta, se tabell 12–14.

2. Landstingskommunal sektor, 2013. Genomsnittlig månadslön och lönespridning i kronor efter yrke och kön

2. County councils, 2013. Average monthly salary and salary dispersion in SEK by occupation and sex

SSYK	Yrke ¹	Kön	Antal ²	Månadslön			
				Undre kvartil	Median	Övre kvartil	Medellön
	Samtliga	Kvinnor	179 000	24 500	28 100	32 500	30 700
		Män	47 700	26 400	32 100	48 000	40 300
		Totalt	226 700	24 800	28 700	34 000	32 700
1228	Verksamhetschefer inom vård och omsorg	Kvinnor	3 700	37 600	40 100	43 000	41 500
		Män	740	38 500	41 900	49 600	48 400
		Totalt	4 400	37 800	40 300	43 600	42 600
1229	Övriga drift- och verksamhetschefer	Kvinnor	1 100	49 500	55 600	66 500	59 900
		Män	710	54 000	71 400	85 800	72 300
		Totalt	1 800	50 500	59 000	78 300	64 700
2139	Övriga dataspecialister	Kvinnor	790	29 400	32 700	36 600	33 800
		Män	670	32 800	37 000	42 500	38 200
		Totalt	1 500	30 500	34 300	39 500	35 800
2221	Läkare	Kvinnor	12 600	41 900	57 800	68 100	56 300
		Män	13 200	45 200	65 100	73 100	62 300
		Totalt	25 700	43 000	62 000	70 700	59 400
2222	Tandläkare	Kvinnor	1 700	35 000	42 300	49 500	43 400
		Män	970	36 000	45 100	56 100	47 200
		Totalt	2 700	35 300	43 200	51 800	44 700
2231	Barnmorskor	Kvinnor	4 400	30 500	32 200	34 700	32 800
		Män	10	30 000	31 500	36 400	33 400
		Totalt	4 400	30 500	32 200	34 700	32 900
2233	Akutsjuksköterskor m.fl.	Kvinnor	5 600	30 600	32 700	35 100	33 000
		Män	2 200	30 000	32 100	34 200	32 300
		Totalt	7 800	30 400	32 500	34 800	32 800
2234	Barnsjuksköterskor	Kvinnor	2 900	29 700	31 100	33 100	31 500
		Män	80	29 700	31 500	33 800	31 900
		Totalt	2 900	29 700	31 100	33 100	31 500
2235	Distriktssköterskor	Kvinnor	4 300	30 000	31 000	32 200	31 400
		Män	100	30 100	31 300	32 400	31 700
		Totalt	4 400	30 000	31 000	32 200	31 400
2470	Administratörer i offentlig förvaltning	Kvinnor	4 300	31 100	35 100	40 000	36 500
		Män	1 900	33 000	37 800	44 200	40 300
		Totalt	6 200	31 600	35 900	41 100	37 700
2491	Psykologer m.fl.	Kvinnor	3 000	32 000	34 600	37 300	34 600
		Män	1 000	32 000	34 700	38 000	35 000
		Totalt	4 000	32 000	34 600	37 500	34 700
2492	Socialsekreterare och kuratorer	Kvinnor	3 200	28 300	30 000	31 500	30 000
		Män	340	28 200	29 900	31 600	30 300
		Totalt	3 600	28 300	30 000	31 500	30 000
3221	Arbetsterapeuter	Kvinnor	3 200	25 700	27 600	29 400	27 700
		Män	140	24 500	26 700	28 900	27 000
		Totalt	3 400	25 600	27 500	29 300	27 700
3225	Tandhygienister	Kvinnor	1 500	24 300	26 800	28 900	26 800
		Män	60	23 400	24 300	26 100	25 200
		Totalt	1 600	24 300	26 700	28 800	26 800
3226	Sjukgymnaster m.fl.	Kvinnor	4 000	25 500	27 700	29 800	28 000
		Män	910	24 400	27 100	29 200	27 200
		Totalt	4 900	25 400	27 600	29 700	27 800
3231	Sjuksköterskor, medicin/kirurgi	Kvinnor	3 700	29 400	31 200	33 400	31 600
		Män	240	29 500	31 800	34 100	32 000
		Totalt	3 900	29 400	31 200	33 400	31 600
3232	Operationssjuksköterskor	Kvinnor	2 200	29 800	32 300	34 800	32 500
		Män	120	29 200	32 800	35 500	32 800
		Totalt	2 400	29 800	32 300	34 800	32 500
3234	Sjuksköterskor, psykiatrisk vård	Kvinnor	2 700	29 100	30 900	32 900	31 100
		Män	810	29 600	31 500	34 300	32 100
		Totalt	3 500	29 200	31 100	33 100	31 300

2. forts.

SSYK	Yrke ¹	Kön	Antal ²	Månadslön			
				Undre kvartil	Median	Övre kvartil	Medellön
3235	Röntgensjuksköterskor	Kvinnor	2 000	27 200	30 000	32 500	30 100
		Män	410	27 200	30 000	32 800	30 200
		Totalt	2 400	27 200	30 000	32 600	30 100
3239	Övriga sjuksköterskor	Kvinnor	29 200	26 200	28 500	31 100	28 900
		Män	3 400	26 300	29 000	31 600	29 300
		Totalt	32 700	26 200	28 600	31 200	29 000
3240	Biomedicinska analytiker	Kvinnor	5 800	25 900	28 100	30 300	28 200
		Män	630	24 000	26 800	29 400	27 200
		Totalt	6 400	25 600	28 000	30 200	28 100
4112	Kontorssekreterare, läkarsekreterare m.fl.	Kvinnor	13 200	22 300	23 300	24 600	23 700
		Män	160	20 000	22 000	24 200	22 900
		Totalt	13 300	22 300	23 300	24 600	23 700
4120	Bokförings- och redo- visningsassistenter	Kvinnor	1 500	23 000	24 300	26 100	24 700
		Män	120	22 100	23 300	24 600	23 600
		Totalt	1 600	23 000	24 200	26 000	24 600
4190	Övrig kontorspersonal	Kvinnor	3 800	21 800	23 700	26 200	24 100
		Män	670	20 000	23 200	26 400	23 700
		Totalt	4 500	21 600	23 700	26 200	24 000
5132	Undersköterskor, sjukvårds- biträden m.fl.	Kvinnor	29 400	23 300	24 700	26 300	24 800
		Män	2 900	23 100	25 300	27 500	25 400
		Totalt	32 300	23 300	24 700	26 400	24 900
5134	Skötare och vårdare	Kvinnor	4 800	23 300	25 200	26 900	25 100
		Män	3 700	23 500	25 400	27 400	25 400
		Totalt	8 400	23 400	25 300	27 100	25 300
5135	Tandsköterskor	Kvinnor	4 800	22 400	23 600	24 900	23 900
		Män	10	20 800	21 500	23 100	22 200
		Totalt	4 800	22 400	23 600	24 900	23 900
7137	Fastighetsskötare	Kvinnor	320	20 000	22 100	23 200	21 900
		Män	1 600	20 800	22 500	24 000	22 500
		Totalt	1 900	20 700	22 400	23 900	22 400
9122	Hotell- och kontorsstädare m.fl.	Kvinnor	2 900	20 600	22 000	22 900	21 700
		Män	410	18 900	21 200	22 700	21 100
		Totalt	3 300	20 400	21 900	22 800	21 600
9130	Köks- och restaurang- biträden	Kvinnor	1 300	20 300	22 200	23 300	21 900
		Män	220	19 500	21 200	22 900	21 300
		Totalt	1 500	20 100	22 000	23 200	21 800

1) Endast de 30 vanligaste yrkena redovisas separat. För redovisning av ytterligare yrken se Statistikdatabasen på www.scb.se/AM0105.

2) Antalsuppgiften avser lönepopulationen, inte antal sysselsatta. Se förklaring i stycket Objekt och population under avsnittet Fakta om statistiken. För antal sysselsatta, se tabell 12 – 14.

3. Landstingskommunal sektor, 2013. Genomsnittlig månadslön i kronor och kompletterande information efter yrke och kön

3. County councils, 2013. Average monthly salary in SEK and additional information by occupation and sex

SSYK	Yrke ¹	Kön	Antal ²	Tjänsteomfattning i %	Medel-ålder	Grundlön	Rörliga lönetillägg ³	Månadslön
	Samtliga	Kvinnor	179 000	87	46	29 500	1 160	30 700
		Män	47 700	92	45	38 000	2 270	40 300
		Totalt	226 700	88	46	31 300	1 390	32 700
1228	Verksamhetschefer inom vård och omsorg	Kvinnor	3 700	98	51	41 200	160	41 500
		Män	740	99	50	47 600	870	48 400
		Totalt	4 400	98	51	42 300	280	42 600
1229	Övriga drift- och verksamhetschefer	Kvinnor	1 100	99	53	59 500	330	59 900
		Män	710	99	54	70 100	1 960	72 300
		Totalt	1 800	99	54	63 600	960	64 700
2139	Övriga dataspecialister	Kvinnor	790	97	49	33 700	90	33 800
		Män	670	97	48	37 900	250	38 200
		Totalt	1 500	97	49	35 600	160	35 800
2221	Läkare	Kvinnor	12 600	92	43	53 700	2 600	56 300
		Män	13 200	94	45	57 600	4 630	62 300
		Totalt	25 700	93	44	55 700	3 640	59 400
2222	Tandläkare	Kvinnor	1 700	88	44	43 100	200	43 400
		Män	970	91	46	46 700	480	47 200
		Totalt	2 700	89	44	44 400	300	44 700
2231	Barnmorskor	Kvinnor	4 400	84	48	31 300	1 520	32 800
		Män	10	74	47	32 000	1 400	33 400
		Totalt	4 400	84	48	31 300	1 520	32 900
2233	Akutsjuksköterskor m.fl.	Kvinnor	5 600	89	46	31 100	1 860	33 000
		Män	2 200	92	42	29 600	2 670	32 300
		Totalt	7 800	90	45	30 700	2 090	32 800
2234	Barnsjuksköterskor	Kvinnor	2 900	85	45	30 100	1 430	31 500
		Män	80	91	43	29 300	2 570	31 900
		Totalt	2 900	86	45	30 100	1 460	31 500
2235	Distriktssköterskor	Kvinnor	4 300	86	51	31 100	270	31 400
		Män	100	90	52	31 400	290	31 700
		Totalt	4 400	86	51	31 100	270	31 400
2470	Administratörer i offentlig förvaltning	Kvinnor	4 300	93	49	36 300	120	36 500
		Män	1 900	94	49	40 000	140	40 300
		Totalt	6 200	93	49	37 400	130	37 700
2491	Psykologer m.fl.	Kvinnor	3 000	89	44	34 500	70	34 600
		Män	1 000	91	44	34 900	50	35 000
		Totalt	4 000	89	44	34 600	70	34 700
2492	Socialsekreterare och kuratorer	Kvinnor	3 200	88	49	29 900	50	30 000
		Män	340	94	48	30 200	30	30 300
		Totalt	3 600	89	49	29 900	50	30 000
3221	Arbetsterapeuter	Kvinnor	3 200	90	45	27 700	30	27 700
		Män	140	97	40	27 000	80	27 000
		Totalt	3 400	90	45	27 600	30	27 700
3225	Tandhygienister	Kvinnor	1 500	90	44	26 800	40	26 800
		Män	60	97	35	25 200	0	25 200
		Totalt	1 600	90	44	26 700	40	26 800
3226	Sjukgymnaster m.fl.	Kvinnor	4 000	88	43	27 900	50	28 000
		Män	910	94	42	27 200	20	27 200
		Totalt	4 900	89	43	27 800	40	27 800
3231	Sjuksköterskor, medicin/kirurgi	Kvinnor	3 700	87	50	30 900	700	31 600
		Män	240	95	49	31 200	730	32 000
		Totalt	3 900	88	50	30 900	700	31 600
3232	Operationssjuksköterskor	Kvinnor	2 200	89	47	31 300	1 160	32 500
		Män	120	94	45	31 400	1 370	32 800
		Totalt	2 400	89	47	31 300	1 170	32 500
3234	Sjuksköterskor, psykiatrisk vård	Kvinnor	2 700	91	49	29 900	1 200	31 100
		Män	810	94	50	30 300	1 700	32 100
		Totalt	3 500	92	49	30 000	1 310	31 300

3. forts.

SSYK	Yrke ¹	Kön	Antal ²	Tjänsteomfattning i %	Medelålder	Grundlön	Rörliga lönetillägg ³	Månadslön
3235	Röntgensjuksköterskor	Kvinnor	2 000	92	47	28 800	1 210	30 100
		Män	410	97	44	28 600	1 510	30 200
		Totalt	2 400	92	46	28 800	1 260	30 100
3239	Övriga sjuksköterskor	Kvinnor	29 200	87	41	27 100	1 860	28 900
		Män	3 400	91	39	26 800	2 440	29 300
		Totalt	32 700	87	41	27 100	1 930	29 000
3240	Biomedicinska analytiker	Kvinnor	5 800	90	48	27 600	570	28 200
		Män	630	94	42	26 500	620	27 200
		Totalt	6 400	91	47	27 500	570	28 100
4112	Kontorssekreterare, läkarsekreterare m.fl.	Kvinnor	13 200	90	49	23 500	160	23 700
		Män	160	75	37	21 800	1 010	22 900
		Totalt	13 300	89	49	23 500	170	23 700
4120	Bokförings- och redovisningsassistenter	Kvinnor	1 500	92	50	24 600	20	24 700
		Män	120	94	46	23 600	0	23 600
		Totalt	1 600	92	50	24 500	20	24 600
4190	Övrig kontorspersonal	Kvinnor	3 800	85	47	23 900	170	24 100
		Män	670	81	39	23 200	480	23 700
		Totalt	4 500	84	46	23 800	220	24 000
5132	Undersköterskor, sjukvårdsbiträden m.fl.	Kvinnor	29 400	82	47	22 800	1 990	24 800
		Män	2 900	85	43	22 600	2 760	25 400
		Totalt	32 300	82	47	22 800	2 060	24 900
5134	Skötare och vårdare	Kvinnor	4 800	82	47	22 800	2 360	25 100
		Män	3 700	86	45	22 400	3 020	25 400
		Totalt	8 400	84	46	22 600	2 650	25 300
5135	Tandsköterskor	Kvinnor	4 800	90	51	23 800	110	23 900
		Män	10	97	37	22 200	30	22 200
		Totalt	4 800	90	51	23 800	100	23 900
7137	Fastighetsskötare	Kvinnor	320	86	42	21 100	740	21 900
		Män	1 600	89	44	21 600	920	22 500
		Totalt	1 900	89	43	21 500	890	22 400
9122	Hotell- och kontorsstädare m.fl.	Kvinnor	2 900	84	46	21 100	530	21 700
		Män	410	87	39	20 500	590	21 100
		Totalt	3 300	84	45	21 100	530	21 600
9130	Köks- och restaurangbiträden	Kvinnor	1 300	74	43	20 800	1 070	21 900
		Män	220	68	35	19 700	1 560	21 300
		Totalt	1 500	73	42	20 600	1 140	21 800

1) Endast de 30 vanligaste yrkena redovisas separat. För redovisning av ytterligare yrken se Statistikdatabasen på www.scb.se/AM0105.

2) Antalsuppgiften avser lönepopulationen, inte antal sysselsatta. Se förklaring i stycket *Objekt och population* under avsnittet *Fakta om statistiken*. För antal sysselsatta, se tabell 12 – 14.

3) Rörliga lönetillägg är avrundade till 10-tal.

4. Landstingskommunal sektor, 2013. Genomsnittlig månadslön i kronor efter yrke, ålder och kön

4. County councils, 2013. Average monthly salary in SEK by occupation, age and sex

Yrke ¹	Kön		Ålder									
			Samtliga ²	18-24	25-29	30-34	35-39	40-44	45-49	50-54	55-59	60-64
Samtliga	Kvinnor	Lön	30 700	22 500	26 300	29 200	31 000	31 700	31 500	31 600	32 100	31 900
		Antal	179 000	6 700	13 100	15 200	18 100	21 700	25 300	26 000	28 900	24 000
	Män	Lön	40 300	21 700	27 900	33 800	39 000	42 100	43 000	43 800	46 000	47 700
		Antal	47 700	2 000	4 100	5 300	5 900	6 000	6 000	5 900	6 500	6 100
	Totalt	Lön	32 700	22 300	26 700	30 400	33 000	34 000	33 700	33 800	34 700	35 100
		Antal	226 700	8 800	17 200	20 500	23 900	27 700	31 300	31 900	35 400	30 100
1228 Verksamhets- chefer inom vård och omsorg	Kvinnor	Lön	41 500	–	37 900	36 700	38 000	40 400	41 000	41 900	42 500	42 900
		Antal	3 700	–	10	70	230	490	670	800	860	540
	Män	Lön	48 400	–	–	39 700	42 500	44 600	50 300	48 900	51 400	52 500
		Antal	740	–	–	30	70	140	130	110	160	110
	Totalt	Lön	42 600	–	37 900	37 600	39 100	41 300	42 500	42 700	43 800	44 500
		Antal	4 400	–	10	100	300	620	800	910	1 000	650
2221 Läkare	Kvinnor	Lön	56 300	34 400	36 000	42 400	51 800	59 200	64 600	68 500	71 000	71 900
		Antal	12 600	20	1 300	2 200	2 200	1 900	1 500	1 200	1 300	970
	Män	Lön	62 300	31 900	35 500	44 300	54 700	63 800	69 300	73 200	76 100	75 900
		Antal	13 200	20	1 000	1 800	2 000	1 800	1 600	1 400	1 700	1 700
	Totalt	Lön	59 400	33 400	35 800	43 300	53 200	61 400	67 000	71 100	73 900	74 400
		Antal	25 700	40	2 300	4 000	4 200	3 700	3 100	2 600	3 000	2 700
2231 Barnmorskor	Kvinnor	Lön	32 800	..	29 700	30 100	30 900	32 100	33 000	33 800	34 400	34 400
		Antal	4 400	0	100	390	530	640	650	570	820	680
	Män	Lön	33 400	–	–	–	34 600
		Antal	10	–	0	0	0	–	0	0	–	10
	Totalt	Lön	32 900	..	29 600	30 100	30 900	32 100	33 000	33 800	34 400	34 400
		Antal	4 400	0	110	390	540	640	650	570	820	690
2233 Akutsjukskö- terskor m.fl.	Kvinnor	Lön	33 000	26 600	29 000	30 200	31 300	32 600	33 500	34 300	34 700	35 100
		Antal	5 600	10	230	520	690	970	940	850	780	570
	Män	Lön	32 300	27 000	29 600	30 300	31 700	32 300	33 100	34 200	34 600	35 200
		Antal	2 200	10	130	390	450	410	290	230	190	120
	Totalt	Lön	32 800	26 800	29 200	30 200	31 400	32 500	33 400	34 300	34 700	35 100
		Antal	7 800	20	360	910	1 100	1 400	1 200	1 100	970	690
2235 Distrikts- sköterskor	Kvinnor	Lön	31 400	–	28 800	29 100	29 800	30 600	31 100	31 600	32 100	32 200
		Antal	4 300	–	30	160	340	530	700	690	950	890
	Män	Lön	31 700	–	30 100	32 000	31 500	31 600	32 800	31 800
		Antal	100	–	0	0	10	10	10	10	20	40
	Totalt	Lön	31 400	–	28 700	29 100	29 800	30 600	31 100	31 600	32 100	32 200
		Antal	4 400	–	40	170	350	540	710	700	970	930
2470 Administratörer i offentlig förvaltning	Kvinnor	Lön	36 500	25 600	28 300	32 400	34 500	36 000	36 600	37 000	38 500	38 900
		Antal	4 300	20	150	280	410	580	690	690	800	700
	Män	Lön	40 300	23 900	29 900	34 000	36 500	39 100	39 600	41 100	41 900	46 300
		Antal	1 900	10	60	150	200	240	250	250	330	380
	Totalt	Lön	37 700	24 900	28 800	33 000	35 200	36 900	37 400	38 100	39 400	41 500
		Antal	6 200	30	210	420	610	820	930	950	1 100	1 100
2491 Psykologer m.fl.	Kvinnor	Lön	34 600	..	29 300	31 700	33 900	34 600	35 600	36 700	37 600	38 500
		Antal	3 000	0	340	480	450	370	340	290	370	390
	Män	Lön	35 000	..	28 800	31 300	33 400	34 900	37 000	36 300	38 500	39 400
		Antal	1 000	0	80	180	140	140	130	90	110	140
	Totalt	Lön	34 700	26 900	29 200	31 600	33 800	34 600	36 000	36 600	37 800	38 800
		Antal	4 000	0	420	650	590	500	470	380	480	530
2492 Socialsekre- terare och kuratorer	Kvinnor	Lön	30 000	23 900	25 200	27 200	28 500	29 200	29 800	30 700	31 200	31 800
		Antal	3 200	20	100	190	350	440	500	520	600	520
	Män	Lön	30 300	–	24 700	26 500	28 600	29 800	31 100	30 500	32 300	32 000
		Antal	340	–	10	30	40	60	40	60	50	60
	Totalt	Lön	30 000	23 900	25 100	27 100	28 500	29 300	29 900	30 700	31 300	31 800
		Antal	3 600	20	110	220	390	500	540	580	650	580
3221 Arbetssterapeuter	Kvinnor	Lön	27 700	23 000	24 100	25 500	26 900	27 700	28 100	28 600	29 600	30 000
		Antal	3 200	80	250	300	440	450	480	420	470	370
	Män	Lön	27 000	22 600	24 000	25 200	26 900	28 600	29 100	29 800	30 900	28 600
		Antal	140	10	30	20	20	20	10	20	10	10
	Totalt	Lön	27 700	23 000	24 100	25 500	26 900	27 700	28 100	28 700	29 600	30 000
		Antal	3 400	90	280	310	450	470	490	430	470	380
3226 Sjukgymnaster m.fl.	Kvinnor	Lön	28 000	22 900	23 900	25 700	27 300	28 400	29 100	29 600	30 700	30 700
		Antal	4 000	130	480	420	540	540	570	510	420	390
	Män	Lön	27 200	22 600	23 500	25 100	26 900	28 500	28 700	30 100	29 400	29 500
		Antal	910	30	130	120	130	140	100	100	80	80
	Totalt	Lön	27 800	22 800	23 800	25 600	27 200	28 400	29 100	29 700	30 500	30 500
		Antal	4 900	160	610	540	670	680	670	610	500	470

4. forts.

Yrke ¹	Kön		Ålder									
			Samtliga ²	18-24	25-29	30-34	35-39	40-44	45-49	50-54	55-59	60-64
3231 Sjuksköterskor, medicin/kirurgi	Kvinnor	Lön	31 600	24 600	27 000	27 800	29 400	30 400	31 600	32 200	32 600	33 000
		Antal	3 700	10	80	170	300	420	600	650	790	640
	Män	Lön	32 000	..	26 000	27 300	30 500	31 900	32 400	33 000	33 700	33 000
		Antal	240	0	10	20	20	30	30	40	50	50
	Totalt	Lön	31 600	24 700	26 800	27 800	29 500	30 500	31 700	32 300	32 700	33 000
	Antal	3 900	10	90	190	320	450	620	690	830	690	
3234 Sjuksköterskor, psykiatrisk vård	Kvinnor	Lön	31 100	24 900	26 300	28 300	29 400	30 500	31 100	31 900	32 400	32 700
		Antal	2 700	30	120	160	220	320	410	430	540	470
	Män	Lön	32 100	25 200	26 400	28 600	30 800	31 900	32 300	32 600	33 400	33 400
		Antal	810	0	30	70	60	90	90	110	160	190
	Totalt	Lön	31 300	24 900	26 300	28 400	29 700	30 800	31 300	32 000	32 600	32 900
	Antal	3 500	40	150	230	280	410	500	540	700	660	
3239 Övriga sjuk- sköterskor	Kvinnor	Lön	28 900	25 300	26 200	27 500	28 400	29 400	30 200	31 000	31 600	31 800
		Antal	29 200	1 700	4 600	3 800	3 700	3 700	3 500	2 900	2 900	2 400
	Män	Lön	29 300	25 800	26 500	27 900	29 400	30 400	31 300	31 700	32 400	32 000
		Antal	3 400	170	680	590	480	410	370	310	240	190
	Totalt	Lön	29 000	25 300	26 200	27 600	28 500	29 500	30 300	31 100	31 600	31 900
	Antal	32 700	1 900	5 300	4 400	4 200	4 100	3 900	3 200	3 100	2 600	
3240 Biomedicinska analytiker	Kvinnor	Lön	28 200	22 800	24 300	25 500	26 800	27 800	28 600	29 100	29 800	29 900
		Antal	5 800	200	450	510	420	540	650	780	1 100	1 200
	Män	Lön	27 200	23 000	24 000	25 400	27 000	27 800	28 700	28 600	30 300	29 600
		Antal	630	40	100	80	70	70	80	70	60	70
	Totalt	Lön	28 100	22 800	24 300	25 500	26 800	27 800	28 600	29 000	29 800	29 900
	Antal	6 400	240	550	580	490	610	720	860	1 200	1 200	
4112 Kontorssekre- terare, läkar- sekreterare m.fl.	Kvinnor	Lön	23 700	20 100	21 200	22 200	22 800	23 400	23 800	24 100	24 400	24 300
		Antal	13 200	170	440	610	1 100	1 600	2 400	2 300	2 400	2 100
	Män	Lön	22 900	20 100	21 100	22 400	23 000	24 500	24 300	26 300	29 600	23 700
		Antal	160	30	30	10	10	20	20	10	10	10
	Totalt	Lön	23 700	20 100	21 200	22 200	22 800	23 400	23 800	24 100	24 400	24 200
	Antal	13 300	210	470	620	1 100	1 600	2 400	2 300	2 500	2 100	
4190 Övrig kontors- personal	Kvinnor	Lön	24 100	18 800	21 700	23 600	24 200	25 000	25 000	24 900	24 900	24 600
		Antal	3 800	340	160	210	250	340	570	600	730	630
	Män	Lön	23 700	19 100	22 000	24 700	25 500	25 300	26 400	25 100	26 500	26 500
		Antal	670	150	90	60	40	50	60	70	70	70
	Totalt	Lön	24 000	18 900	21 800	23 800	24 400	25 100	25 100	24 900	25 000	24 800
	Antal	4 500	490	240	270	290	390	630	670	800	710	
5132 Undersköter- skor, sjukvårds- biträden m.fl.	Kvinnor	Lön	24 800	22 000	22 600	23 400	24 100	24 700	25 300	25 600	25 600	25 600
		Antal	29 400	2 100	1 600	1 700	2 000	3 000	4 000	4 900	5 500	4 500
	Män	Lön	25 400	22 200	23 300	24 200	25 000	25 800	26 200	26 900	27 000	26 700
		Antal	2 900	350	290	220	280	320	350	380	430	280
	Totalt	Lön	24 900	22 100	22 700	23 500	24 200	24 800	25 400	25 700	25 700	25 700
	Antal	32 300	2 500	1 900	1 900	2 300	3 300	4 300	5 300	5 900	4 800	
5134 Skötare och vårdare	Kvinnor	Lön	25 100	22 000	22 800	23 300	24 300	24 800	25 300	26 000	26 300	26 400
		Antal	4 800	330	360	290	300	450	620	710	920	770
	Män	Lön	25 400	22 300	23 300	24 100	25 000	25 400	25 900	26 400	26 600	26 900
		Antal	3 700	290	310	330	320	370	460	530	580	520
	Totalt	Lön	25 300	22 100	23 000	23 700	24 700	25 100	25 500	26 200	26 400	26 600
	Antal	8 400	620	670	610	620	820	1 100	1 200	1 500	1 300	
5135 Tandsköterskor	Kvinnor	Lön	23 900	19 200	19 900	21 200	21 800	23 000	23 700	24 700	24 800	24 500
		Antal	4 800	50	130	190	320	440	560	920	1 200	970
	Män	Lön	22 200	..	-	..	24 500	-	-
		Antal	10	0	-	0	0	0	0	0	-	-
	Totalt	Lön	23 900	19 100	19 900	21 200	21 800	23 000	23 700	24 700	24 800	24 500
	Antal	4 800	50	130	190	330	440	560	920	1 200	970	
9122 Hotell- och kontorsstädare m.fl.	Kvinnor	Lön	21 700	19 100	20 100	20 800	21 300	21 600	22 000	22 300	22 500	22 500
		Antal	2 900	310	130	160	170	280	430	510	520	430
	Män	Lön	21 100	18 600	19 800	20 400	21 400	21 700	21 800	22 700	22 300	23 500
		Antal	410	70	50	30	50	40	50	60	40	20
	Totalt	Lön	21 600	19 000	20 000	20 700	21 300	21 600	22 000	22 300	22 500	22 500
	Antal	3 300	380	190	190	220	320	480	570	560	450	

1) Endast de 20 vanligaste yrkena redovisas separat. För redovisning av ytterligare yrken se Statistikdatabasen på www.scb.se/AM0105.

2) Antalsuppgiften avser lönepopulationen, inte antal sysselsatta. Se förklaring i stycket *Objekt och population* under avsnittet *Fakta om statistiken*. För antal sysselsatta, se tabell 12 - 14.

5. Landstingskommunal sektor, 2013. Genomsnittlig månadslön i kronor efter yrke, region och kön

5. County councils, 2013. Average monthly salary in SEK by occupation, region and sex

SSYK	Yrke ¹	Kön	Region ²				
			Samtliga ³	Östra Sverige	Södra Sverige	Norra Sverige	
	Samtliga	Kvinnor	Lön	30 700	31 600	30 400	30 200
			Antal	179 000	55 700	86 000	37 300
		Män	Lön	40 300	41 300	39 800	39 800
			Antal	47 700	15 600	22 100	10 000
		Totalt	Lön	32 700	33 700	32 300	32 300
			Antal	226 700	71 300	108 100	47 300
1228	Verksamhetschefer inom vård och omsorg	Kvinnor	Lön	41 500	43 000	41 400	39 200
			Antal	3 700	1 200	1 600	840
		Män	Lön	48 400	54 800	46 600	42 200
			Antal	740	260	330	160
		Totalt	Lön	42 600	45 100	42 300	39 700
			Antal	4 400	1 500	1 900	1 000
2221	Läkare	Kvinnor	Lön	56 300	57 300	55 500	56 500
			Antal	12 600	4 400	5 800	2 400
		Män	Lön	62 300	62 800	61 300	63 500
			Antal	13 200	4 300	6 100	2 700
		Totalt	Lön	59 400	60 100	58 500	60 200
			Antal	25 700	8 700	11 900	5 100
2231	Barnmorskor	Kvinnor	Lön	32 800	33 000	33 000	32 300
			Antal	4 400	1 400	2 200	860
		Män	Lön	33 400	33 900	32 600	33 600
			Antal	10	0	0	0
		Totalt	Lön	32 900	33 000	33 000	32 300
			Antal	4 400	1 400	2 200	860
2233	Akutsjuksköterskor m. fl.	Kvinnor	Lön	33 000	34 000	32 400	33 000
			Antal	5 600	1 700	2 800	1 100
		Män	Lön	32 300	32 800	32 000	32 500
			Antal	2 200	540	1 200	480
		Totalt	Lön	32 800	33 700	32 300	32 900
			Antal	7 800	2 200	4 000	1 600
2235	Distriktsköterskor	Kvinnor	Lön	31 400	31 800	31 300	31 100
			Antal	4 300	1 300	1 700	1 300
		Män	Lön	31 700	31 500	31 700	31 900
			Antal	100	30	40	30
		Totalt	Lön	31 400	31 800	31 300	31 100
			Antal	4 400	1 300	1 700	1 300
2470	Administratörer i offentlig förvaltning	Kvinnor	Lön	36 500	37 500	36 000	36 000
			Antal	4 300	1 500	2 000	790
		Män	Lön	40 300	40 900	40 400	38 700
			Antal	1 900	630	930	310
		Totalt	Lön	37 700	38 500	37 400	36 700
			Antal	6 200	2 100	3 000	1 100
2491	Psykologer m.fl.	Kvinnor	Lön	34 600	34 400	34 700	35 000
			Antal	3 000	1 200	1 300	540
		Män	Lön	35 000	34 800	35 100	35 200
			Antal	1 000	390	430	180
		Totalt	Lön	34 700	34 500	34 800	35 100
			Antal	4 000	1 600	1 700	730
2492	Socialsekreterare och kuratorer	Kvinnor	Lön	30 000	30 100	30 200	29 400
			Antal	3 200	1 100	1 400	700
		Män	Lön	30 300	30 900	30 000	29 600
			Antal	340	120	160	60
		Totalt	Lön	30 000	30 200	30 200	29 400
			Antal	3 600	1 300	1 600	770
3221	Arbets terapeuter	Kvinnor	Lön	27 700	27 400	28 200	27 300
			Antal	3 200	1 100	1 400	760
		Män	Lön	27 000	26 600	27 500	26 900
			Antal	140	50	60	30
		Totalt	Lön	27 700	27 300	28 200	27 300
			Antal	3 400	1 100	1 400	800
3226	Sjukgymnaster m.fl.	Kvinnor	Lön	28 000	27 500	28 500	27 600
			Antal	4 000	1 300	1 800	870
		Män	Lön	27 200	26 200	27 900	27 300
			Antal	910	270	410	220
		Totalt	Lön	27 800	27 200	28 400	27 500
			Antal	4 900	1 600	2 200	1 100

5. forts.

SSYK	Yrke ¹	Kön		Region ²				
				Samtliga ³	Östra Sverige	Södra Sverige	Norra Sverige	
3231	Sjuksköterskor, medicin/ kirurgi	Kvinnor	Lön	31 600	32 500	31 500	30 800	
			Antal	3 700	610	2 500	540	
			Män	Lön	32 000	31 900	32 100	31 500
		Män	Antal	240	40	170	40	
			Totalt	Lön	31 600	32 500	31 500	30 800
			Antal	3 900	650	2 700	570	
3234	Sjuksköterskor, psykiatrisk vård	Kvinnor	Lön	31 100	32 200	30 600	30 800	
			Antal	2 700	730	1 500	470	
			Män	Lön	32 100	33 400	31 700	31 400
		Män	Antal	810	190	490	120	
			Totalt	Lön	31 300	32 500	30 900	30 900
			Antal	3 500	920	2 000	590	
3239	Övriga sjuksköterskor	Kvinnor	Lön	28 900	29 200	28 800	28 800	
			Antal	29 200	9 900	12 500	6 800	
			Män	Lön	29 300	29 600	28 800	29 500
		Män	Antal	3 400	1 200	1 300	980	
			Totalt	Lön	29 000	29 300	28 800	28 900
			Antal	32 700	11 100	13 800	7 800	
3240	Biomedicinska analytiker	Kvinnor	Lön	28 200	27 800	28 200	28 600	
			Antal	5 800	2 100	2 500	1 100	
			Män	Lön	27 200	26 800	27 400	27 500
		Män	Antal	630	240	290	100	
			Totalt	Lön	28 100	27 700	28 200	28 500
			Antal	6 400	2 400	2 800	1 200	
4112	Kontorssekreterare, läkarsekreterare m.fl.	Kvinnor	Lön	23 700	23 900	23 700	23 400	
			Antal	13 200	3 800	6 900	2 500	
			Män	Lön	22 900	22 300	23 400	21 100
		Män	Antal	160	50	90	10	
			Totalt	Lön	23 700	23 900	23 700	23 400
			Antal	13 300	3 800	7 000	2 500	
4190	Övrig kontorspersonal	Kvinnor	Lön	24 100	24 800	23 500	24 200	
			Antal	3 800	1 300	1 800	700	
			Män	Lön	23 700	25 000	22 800	24 400
		Män	Antal	670	240	350	80	
			Totalt	Lön	24 000	24 800	23 400	24 200
			Antal	4 500	1 500	2 200	780	
5132	Undersköterskor, sjuk- vårdsbiträden m.fl.	Kvinnor	Lön	24 800	25 000	24 800	24 700	
			Antal	29 400	9 300	14 200	6 000	
			Män	Lön	25 400	25 400	25 100	25 800
		Män	Antal	2 900	890	1 300	740	
			Totalt	Lön	24 900	25 000	24 800	24 800
			Antal	32 300	10 100	15 400	6 800	
5134	Skötare och vårdare	Kvinnor	Lön	25 100	25 300	25 100	24 800	
			Antal	4 800	1 900	2 000	860	
			Män	Lön	25 400	25 400	25 700	25 200
		Män	Antal	3 700	1 700	1 300	690	
			Totalt	Lön	25 300	25 300	25 300	25 000
			Antal	8 400	3 600	3 300	1 500	
5135	Tandsköterskor	Kvinnor	Lön	23 900	24 000	24 100	23 400	
			Antal	4 800	820	2 800	1 200	
			Män	Lön	22 200	24 200	20 000	..
		Män	Antal	10	10	10	0	
			Totalt	Lön	23 900	24 000	24 100	23 400
			Antal	4 800	830	2 800	1 200	
9122	Hotell- och kontorsstädare m.fl.	Kvinnor	Lön	21 700	21 100	21 800	21 700	
			Antal	2 900	380	1 800	800	
			Män	Lön	21 100	20 700	21 200	20 900
		Män	Antal	410	50	250	110	
			Totalt	Lön	21 600	21 100	21 700	21 600
			Antal	3 300	420	2 000	910	

1) Endast de 20 vanligaste yrkena redovisas separat. För redovisning av ytterligare yrken se Statistikdatabasen på www.scb.se/AM0105.

2) Regionerna är indelade enligt följande: *Östra Sverige*: Stockholms, Uppsala, Södermanlands, Östergötlands, Örebro och Västmanlands län. *Södra Sverige*: Jönköpings, Kronobergs, Kalmar, Blekinge, Skåne, Hallands och Västra Götalands län. *Norra Sverige*: Värmlands, Dalarnas, Gävleborgs, Västernorrlands, Jämtlands, Västerbottens och Norrbottens län.

3) Antalsuppgiften avser lönepopulationen, inte antal sysselsatta. Se förklaring i stycket *Objekt och population* under avsnittet *Fakta om statistiken*. För antal sysselsatta, se tabell 12 - 14.

6. Landstingskommunal sektor, 2013. Antal sysselsatta efter månadslöneintervall i kronor och kön

6. County councils, 2013. Number of employees by monthly salary interval in SEK by sex

Månadslön	Antal ¹		
	Kvinnor	Män	Totalt
Samtliga	179 000	47 700	226 700
-18 999	1 800	750	2 600
19 000-20 999	5 100	1 200	6 300
21 000-22 999	16 000	2 800	18 800
23 000-24 999	28 400	4 000	32 400
25 000-26 999	25 500	4 400	29 900
27 000-28 999	22 100	4 400	26 500
29 000-30 999	21 800	4 100	25 900
31 000-32 999	16 800	3 400	20 200
33 000-34 999	10 100	2 300	12 400
35 000-36 999	6 300	1 800	8 200
37 000-38 999	4 500	1 600	6 100
39 000-40 999	3 600	1 500	5 100
41 000-42 999	2 800	1 300	4 100
43 000-44 999	1 800	970	2 800
45 000-46 999	1 200	750	2 000
47 000-48 999	850	560	1 400
49 000-50 999	700	480	1 200
51 000-52 999	590	440	1 000
53 000-54 999	570	480	1 000
55 000-56 999	710	530	1 200
57 000-58 999	550	500	1 000
59 000-60 999	550	440	990
61 000-62 999	580	510	1 100
63 000-64 999	820	640	1 500
65 000-66 999	1 000	860	1 900
67 000-68 999	950	950	1 900
69 000-70 999	740	950	1 700
71 000-72 999	610	850	1 500
73 000-74 999	430	650	1 100
75 000-76 999	310	610	920
77 000-78 999	260	420	680
79 000-80 999	200	400	600
81 000-82 999	180	320	500
83 000-84 999	110	210	320
85 000-86 999	110	200	310
87 000-	490	1 300	1 800

1) Antalsuppgiften avser lönepopulationen, inte antal sysselsatta. Se förklaring i stycket *Objekt och population* under avsnittet *Fakta om statistiken*. För antal sysselsatta, se tabell 12 - 14.

7. Landstingskommunal sektor, 2013. Genomsnittlig månadslön och lönespridning i kronor efter utbildningsinriktning och kön

7. County councils, 2013. Average monthly salary and salary dispersion in SEK by field of education and sex

Utbildningsinriktning	Kön	Antal ¹	Månadslön				Medel- ålder
			Undre kvartil	Median	Övre kvartil	Medel- lön	
Samtliga	Kvinnor	179 000	24 500	28 100	32 500	30 700	46
	Män	47 700	26 400	32 100	48 000	40 300	45
	Totalt	226 700	24 800	28 700	34 000	32 700	46
0 Allmän utbildning	Kvinnor	9 600	22 200	23 800	25 900	24 400	49
	Män	3 300	21 900	24 500	27 900	25 800	44
	Totalt	12 800	22 100	23 900	26 300	24 800	48
1 Pedagogik och lärarutbildning	Kvinnor	3 300	26 100	30 000	33 100	30 900	50
	Män	820	27 000	30 300	34 000	32 300	50
	Totalt	4 100	26 300	30 000	33 300	31 200	50
2 Humaniora och konst	Kvinnor	2 500	21 500	24 200	28 100	25 600	40
	Män	970	21 900	25 400	29 500	26 900	41
	Totalt	3 500	21 600	24 500	28 500	25 900	40
3 Samhällsvetenskap, juridik, handel, administration	Kvinnor	23 600	23 000	25 200	32 000	28 400	48
	Män	4 500	26 200	33 000	39 700	35 300	47
	Totalt	28 100	23 200	26 000	33 400	29 500	48
4 Naturvetenskap, matematik och data	Kvinnor	2 000	24 000	27 400	33 400	29 800	44
	Män	1 100	26 700	32 500	38 400	34 200	44
	Totalt	3 100	24 700	28 900	35 600	31 400	44
5 Teknik och tillverkning	Kvinnor	2 000	23 000	25 600	31 300	28 400	46
	Män	5 900	24 200	28 100	34 400	30 600	46
	Totalt	7 900	23 700	27 600	33 700	30 100	46
6 Lant- och skogsbruk samt djursjukvård	Kvinnor	610	21 200	23 000	25 700	24 200	37
	Män	300	23 000	25 800	29 300	27 200	47
	Totalt	910	21 600	23 800	26 900	25 200	40
7 Hälsa- och sjukvård samt social omsorg	Kvinnor	129 900	25 600	29 100	33 200	32 000	46
	Män	29 300	28 700	37 000	64 800	46 000	45
	Totalt	159 100	26 000	29 800	35 300	34 600	46
8 Tjänster	Kvinnor	4 100	22 300	23 800	25 700	24 400	48
	Män	870	22 800	25 700	30 600	29 100	44
	Totalt	5 000	22 400	24 000	26 100	25 200	47

1) Antalsuppgiften avser lönepopulationen, inte antal sysselsatta. Se förklaring i stycket *Objekt och population* under avsnittet *Fakta om statistiken*. För antal sysselsatta, se tabell 12 - 14.

8. Landstingskommunal sektor, 2013. Genomsnittlig månadslön och lönespridning i kronor efter utbildningsnivå och kön

8. County councils, 2013. Average monthly salary and salary dispersion in SEK by level of education and sex

Utbildningsnivå	Kön	Antal ¹	Månadslön				Medel- ålder
			Undre kvartil	Median	Övre kvartil	Medellön	
Samtliga utbildningsnivåer	Kvinnor	179 000	24 500	28 100	32 500	30 700	46
	Män	47 700	26 400	32 100	48 000	40 300	45
	Totalt	226 700	24 800	28 700	34 000	32 700	46
1 Förgymnasial utbildning, kortare än 9 år	Kvinnor	540	20 900	22 000	23 200	22 200	53
	Män	170	21 300	22 700	24 200	23 000	53
	Totalt	710	21 000	22 200	23 400	22 400	53
2 Förgymnasial utbildning, minst 9 år	Kvinnor	2 400	21 600	22 900	24 700	23 400	49
	Män	1 200	21 800	23 800	26 600	25 000	46
	Totalt	3 600	21 700	23 100	25 300	23 900	48
3 Gymnasial utbildning, högst 2 år	Kvinnor	31 800	23 400	24 700	26 500	25 200	54
	Män	5 400	23 800	26 100	28 800	27 100	51
	Totalt	37 200	23 400	24 900	26 800	25 500	53
4 Gymnasial utbildning, 3 år	Kvinnor	22 300	22 100	23 700	25 500	24 100	42
	Män	5 900	22 000	24 800	28 400	26 200	38
	Totalt	28 200	22 100	23 800	26 000	24 600	41
5 Eftergymnasial utbildning, kortare än 3 år	Kvinnor	30 400	25 300	29 200	32 500	29 700	50
	Män	5 500	25 700	30 000	35 100	31 600	47
	Totalt	36 000	25 400	29 300	32 800	29 900	49
6 Eftergymnasial utbildning, 3 år eller längre	Kvinnor	87 800	27 400	30 700	35 400	34 000	43
	Män	25 400	29 900	37 100	59 100	45 000	43
	Totalt	113 200	27 800	31 400	38 400	36 500	43
7 Forskarutbildning	Kvinnor	3 300	39 600	56 300	69 300	55 600	49
	Män	3 800	54 500	68 700	76 800	66 900	50
	Totalt	7 200	43 500	65 000	73 600	61 600	49

1) Antalsuppgiften avser lönepopulationen, inte antal sysselsatta. Se förklaring i stycket *Objekt och population* under avsnittet *Fakta om statistiken*. För antal sysselsatta, se tabell 12 - 14.

Till 2011 års version av utbildningsregistret har det skett en revidering av beräkningar gällande utbildningsnivå samt utbildningsinriktning. Detta kan påverka vissa redovisningsgrupper. För mer info se <http://www.scb.se/UF0506>.

9. Landstingskommunal sektor. 2013. Genomsnittlig månadslön och lönespridning i kronor efter utbildning och kön

9. County councils, 2013. Average monthly salary and salary dispersion in SEK by education and sex

Utbildning ¹	Kön	Antal ²	Månadslön				Medel- ålder
			Undre kvartil	Median	Övre kvartil	Medellön	
Samtliga utbildningar	Kvinnor	179 000	24 500	28 100	32 500	30 700	46
	Män	47 700	26 400	32 100	48 000	40 300	45
	Totalt	226 700	24 800	28 700	34 000	32 700	46
Allmän utbildning							
Folkskoleutbildning och motsvarande	Kvinnor	540	20 900	22 000	23 200	22 200	53
	Män	170	21 300	22 700	24 200	23 000	53
	Totalt	710	21 000	22 200	23 400	22 400	53
Grundskoleutbildning och motsvarande	Kvinnor	2 400	21 600	22 900	24 700	23 400	49
	Män	1 200	21 800	23 800	26 600	25 000	46
	Totalt	3 600	21 700	23 100	25 300	23 900	48
Samhällsvetenskaplig, social och humanistisk gymnasieutbildning	Kvinnor	6 000	22 700	24 300	26 200	24 900	49
	Män	1 400	22 000	25 000	27 900	25 800	42
	Totalt	7 400	22 600	24 400	26 500	25 000	47
Naturvetenskaplig gymnasieutbildning	Kvinnor	620	22 600	25 200	28 700	26 200	40
	Män	520	23 200	27 500	31 600	28 800	37
	Totalt	1 100	22 800	26 100	30 100	27 400	39
Pedagogik och lärarutbildning							
Motsv minst 30 'nya' högskolepoäng inom pedagogik, ej examen	Kvinnor	480	22 600	25 100	28 300	26 300	40
	Män	140	22 900	25 300	29 300	26 900	38
	Totalt	620	22 700	25 100	28 800	26 400	40
Ämneslärarutbildning, allmänna ämnen	Kvinnor	360	26 800	29 300	32 000	31 200	45
	Män	150	27 700	29 800	33 200	32 100	46
	Totalt	510	27 000	29 500	32 500	31 500	45
Speciell lärarutbildning	Kvinnor	460	30 000	31 100	32 400	31 700	54
	Män	30	30 100	31 900	33 700	35 200	56
	Totalt	490	30 000	31 100	32 500	31 900	54
Yrkeslärarutbildning	Kvinnor	720	31 100	33 800	38 200	36 100	58
	Män	160	31 100	32 800	39 000	36 200	57
	Totalt	880	31 100	33 600	38 200	36 100	58
Övrig eftergymnasial utbildning inom pedagogik/lärarutbildning	Kvinnor	460	25 000	29 500	34 600	31 000	45
	Män	110	26 800	30 000	36 500	32 600	49
	Totalt	570	25 300	29 700	34 700	31 300	46
Humaniora och konst							
Estetisk utbildning på gymnasial nivå	Kvinnor	560	19 700	21 600	23 700	22 200	31
	Män	150	19 700	22 300	25 700	23 500	34
	Totalt	710	19 700	21 700	24 000	22 500	32
Gymnasialutbildning för medieproduktion	Kvinnor	320	20 000	21 600	23 700	22 100	33
	Män	150	20 100	22 400	25 600	23 400	34
	Totalt	460	20 000	21 900	24 400	22 500	33
Motsv minst 30 'nya' högskolepoäng inom humaniora/konst, ej examen	Kvinnor	750	22 500	25 100	28 700	26 400	43
	Män	330	22 200	25 200	28 600	26 200	40
	Totalt	1 100	22 400	25 200	28 700	26 400	42
Humanistisk högskoleutbildning (minst 3 år)	Kvinnor	510	23 800	27 300	31 800	28 800	44
	Män	170	25 000	28 900	33 700	32 000	46
	Totalt	680	24 100	27 800	32 400	29 600	45
Samhällsvetenskaplig, juridik, handel, administration							
Handelsgymnasium/3-årig ekonomisk linje på gymnasiet	Kvinnor	1 800	23 200	24 600	27 400	26 100	52
	Män	340	24 800	28 000	35 600	32 000	51
	Totalt	2 100	23 300	25 000	28 200	27 000	51
Yrkesinriktad utbildning på gymnasial nivå inom handel och administration	Kvinnor	9 500	22 700	23 900	25 800	24 800	51
	Män	680	22 600	25 000	28 800	26 700	48
	Totalt	10 200	22 700	24 000	25 900	24 900	51
Motsv minst 30 'nya' högskolepoäng inom samhällsv/ekonomi/juridik, ej examen	Kvinnor	1 900	22 900	25 800	31 300	28 100	41
	Män	670	23 500	27 400	35 000	30 100	38
	Totalt	2 500	23 000	26 200	32 000	28 700	41
Ekonomutbildning (högskoleutbildning minst 3 år)	Kvinnor	890	29 000	34 600	42 000	37 000	43
	Män	510	32 800	39 200	48 000	42 700	46
	Totalt	1 400	30 000	36 100	44 900	39 100	44

9. forts.

Utbildning ¹	Kön	Antal ²	Månadslön				Medel- ålder
			Undre kvartil	Median	Övre kvartil	Medellön	
Högskoleutbildning för organisation, administration och förvaltning (minst 3 år)	Kvinnor	700	33 700	39 700	47 500	42 300	53
	Män	340	36 200	43 000	54 400	47 300	55
	Totalt	1 000	34 500	40 700	50 300	44 000	54
Högskoleutbildning i psykologi och psykote- rapi (minst 3 år)	Kvinnor	3 800	31 800	34 500	37 600	35 400	46
	Män	1 200	32 000	35 000	38 800	36 400	46
	Totalt	5 000	31 800	34 500	37 900	35 600	46
Samhälls- och beteendevetenskaplig högskoleutbildning (minst 3 år)	Kvinnor	650	28 000	33 000	38 000	34 900	45
	Män	290	29 700	35 400	44 400	39 400	48
	Totalt	930	28 500	33 500	39 700	36 300	46
Övrig eftergymnasial utbildning inom samhällsv, juridik, handel och administration	Kvinnor	3 900	21 700	23 200	25 600	24 900	46
	Män	230	23 400	29 600	37 800	33 200	46
	Totalt	4 100	21 800	23 300	26 000	25 400	46
Naturvetenskap, matematik, data							
Yrkesinriktad utbildning på gymnasial nivå inom naturvetensk/matematik/data	Kvinnor	460	22 500	24 000	26 200	24 800	49
	Män	140	24 000	26 700	32 000	28 400	45
	Totalt	600	22 700	24 400	27 000	25 600	48
Motsv minst 30 'nya' högskolepoäng inom naturvetensk/matematik/data, ej examen	Kvinnor	300	23 600	26 700	32 600	29 200	42
	Män	260	25 000	29 300	35 900	31 000	40
	Totalt	560	24 000	28 200	34 000	30 000	41
Programmerar- och systemerarutbildning (eftergymnasial)	Kvinnor	390	26 900	32 400	38 300	33 800	47
	Män	320	29 400	34 500	40 900	36 000	45
	Totalt	700	28 000	33 700	39 300	34 800	46
Naturvetenskaplig högskoleutbildning	Kvinnor	820	25 400	28 500	33 900	30 700	42
	Män	360	28 200	34 500	41 000	36 700	45
	Totalt	1 200	25 900	29 800	36 500	32 500	43
Teknik och tillverkning							
Tekniskt gymnasium, 2-3 år	Kvinnor	60	23 100	25 200	28 300	26 800	51
	Män	400	25 400	29 400	35 800	31 400	54
	Totalt	470	25 000	28 500	34 900	30 800	54
Byggtutbildning vid gymnasium eller yrkesskola	Kvinnor	30	20 200	21 400	24 300	21 900	38
	Män	430	22 300	24 800	27 300	25 500	45
	Totalt	470	22 100	24 600	27 000	25 200	44
Elektro- och datateknisk utbildning vid gymnasium eller yrkesskola	Kvinnor	80	21 800	23 700	27 700	25 200	44
	Män	1 200	23 800	27 300	31 500	28 500	43
	Totalt	1 300	23 600	27 100	31 400	28 300	43
Fordons- och farkostutbildning vid gymnasium eller yrkesskola	Kvinnor	20	20 300	21 700	24 600	22 100	37
	Män	370	22 500	25 000	28 200	26 000	45
	Totalt	400	22 400	24 800	28 000	25 800	44
Verkstadsutbildning vid gymnasium eller yrkesskola	Kvinnor	110	21 600	22 900	24 900	23 200	50
	Män	710	22 600	25 000	28 300	26 000	48
	Totalt	810	22 400	24 700	27 700	25 600	48
Övrig gymnasial utbildning inom teknik och tillverkning	Kvinnor	170	21 800	23 700	25 300	24 100	50
	Män	250	22 200	24 600	28 200	25 700	46
	Totalt	420	22 100	24 200	26 500	25 100	48
Motsv minst 30 'nya' högskolepoäng inom teknik, ej examen	Kvinnor	200	22 900	25 600	31 400	27 400	40
	Män	390	25 100	29 500	34 700	30 800	37
	Totalt	590	23 900	28 400	34 000	29 700	38
Ingenjörutbildning; elektroteknik, teknisk fysik och data (eftergymnasial)	Kvinnor	170	28 500	31 600	35 700	33 100	45
	Män	580	29 900	33 500	39 000	35 400	47
	Totalt	750	29 400	33 000	38 400	34 800	47
Lant- och skogsbruk samt djurvård							
Gymnasial utbildning inom lant- och skogsbruk/djursjukvård	Kvinnor	470	20 900	22 500	24 400	22 600	36
	Män	210	22 400	24 800	26 800	25 000	45
	Totalt	670	21 100	23 000	25 300	23 400	38
Hälsa- och sjukvård, social omsorg							
Gymnasial utbildning med inriktning mot barn och ungdom	Kvinnor	1 800	22 400	24 400	26 400	24 500	46
	Män	150	21 000	23 000	25 700	23 900	34
	Totalt	1 900	22 300	24 300	26 300	24 400	45

9. forts.

Utbildning ¹	Kön	Antal ²	Månadslön				Medel- ålder
			Undre kvartil	Median	Övre kvartil	Medellön	
Omvårdnads- och omsorgsutbildning på gymnasial nivå	Kvinnor	23 000	23 300	24 700	26 400	24 900	48
	Män	2 600	23 300	25 200	27 500	25 500	44
	Totalt	25 500	23 300	24 700	26 500	25 000	48
Tandvårdsutbildning på gymnasial nivå	Kvinnor	3 000	23 100	24 100	25 800	24 900	55
	Män	30	27 000	30 000	33 200	31 100	54
	Totalt	3 100	23 100	24 100	25 900	25 000	55
Övrig gymnasial utbildning inom hälso- och sjukvård/social omsorg	Kvinnor	1 200	23 500	24 800	26 400	25 200	51
	Män	400	24 700	27 100	29 000	27 100	49
	Totalt	1 600	23 700	25 200	27 400	25 700	51
Motsv minst 30 'nya' högskolepoäng inom hälso- och sjukvård/social omsorg, ej examen	Kvinnor	2 800	22 200	24 400	26 700	24 800	33
	Män	750	22 800	25 100	27 500	25 700	31
	Totalt	3 600	22 400	24 500	26 800	25 000	33
Arbeterapeututbildning	Kvinnor	3 000	25 600	27 500	29 400	28 100	45
	Män	130	24 500	26 600	29 500	27 600	40
	Totalt	3 200	25 500	27 400	29 400	28 100	45
Biomedicinsk analytiker- och laboratorieassistentutbildning	Kvinnor	5 200	26 600	28 600	31 000	29 200	50
	Män	480	25 000	28 000	31 000	28 800	45
	Totalt	5 700	26 500	28 600	31 000	29 200	49
Läkarutbildning	Kvinnor	12 800	41 800	57 900	68 500	56 700	43
	Män	13 200	46 800	65 900	74 300	63 600	46
	Totalt	26 100	43 300	62 800	71 400	60 200	45
Sjukgymnastutbildning	Kvinnor	3 600	25 300	27 600	29 700	28 300	43
	Män	900	24 500	27 200	29 400	27 900	42
	Totalt	4 500	25 100	27 500	29 700	28 200	43
Sjuksköterskeutbildning	Kvinnor	59 400	27 900	30 500	33 300	31 200	45
	Män	7 900	28 300	31 100	34 200	32 000	43
	Totalt	67 400	27 900	30 600	33 400	31 200	45
Socionomutbildning	Kvinnor	3 000	28 100	29 900	31 600	30 800	48
	Män	380	28 500	30 500	33 800	33 200	50
	Totalt	3 300	28 100	30 000	31 700	31 100	48
Tandhygienistutbildning	Kvinnor	1 200	25 600	27 700	29 500	28 000	48
	Män	30	23 800	25 400	26 500	26 100	36
	Totalt	1 200	25 600	27 700	29 500	28 000	48
Tandläkarutbildning	Kvinnor	1 800	35 300	43 000	50 500	44 300	44
	Män	1 000	36 800	47 000	58 600	48 800	47
	Totalt	2 900	36 000	44 000	53 600	46 000	45
Övrig eftergymn utb inom hälso- och sjukvård/social omsorg	Kvinnor	7 300	25 500	28 900	32 600	30 000	44
	Män	1 000	26 200	30 500	39 000	36 400	43
	Totalt	8 300	25 600	29 000	33 000	30 800	44
Tjänster							
Hotell- och restaurangutbildning på gymnasial nivå	Kvinnor	1 100	21 300	22 900	24 500	23 000	41
	Män	300	21 900	23 900	26 500	24 900	39
	Totalt	1 400	21 400	23 100	24 800	23 400	41
Övrig gymnasial utbildning inom tjänsteområdet	Kvinnor	2 500	22 700	24 100	25 800	24 500	51
	Män	150	23 400	26 500	29 500	27 300	51
	Totalt	2 600	22 800	24 200	25 900	24 700	51
Övrig eftergymnasial utbildning inom tjänsteområdet	Kvinnor	330	22 500	25 600	30 400	27 200	41
	Män	120	22 500	27 700	33 900	29 900	40
	Totalt	450	22 500	26 000	31 100	27 900	41
Gymnasial utbildning, ospecificerad	Kvinnor	780	21 900	23 300	25 200	23 800	42
	Män	270	22 000	24 500	27 000	25 300	41
	Totalt	1 000	21 900	23 500	25 500	24 200	42
Eftergymnasial utbildning, ospecificerad	Kvinnor	300	22 400	25 600	33 800	32 300	45
	Män	140	25 900	37 000	61 600	44 000	47
	Totalt	440	22 900	27 600	43 300	36 000	46

1) Endast de vanligast förekommande utbildningarna redovisas separat.

2) Antalsuppgiften avser lönepopulationen, inte antal sysselsatta. Se förklaring i stycket *Objekt och population* under avsnittet *Fakta om statistiken*. För antal sysselsatta, se tabell 12 - 14.

10. Landstingskommunal sektor, 2013. Genomsnittlig månadslön i kronor efter verksamhetsområde, överenskommen sysselsättningsgrad¹ och kön

10. County councils, 2013. Average monthly salary and in SEK by activity, agreed rate of employment and sex

Överenskommen sysselsättningsgrad	Kön	Samtliga	Verksamhetsområde	
			Hälsa- och sjukvård	Övrig verksamhet
Samtliga	Kvinnor	30 700	31 000	29 600
	Män	40 300	42 300	35 000
	Totalt	32 700	33 100	31 200
Heltidsanställda	Kvinnor	31 500	31 600	30 800
	Män	41 300	43 400	35 800
	Totalt	33 700	34 000	32 400
Deltidsanställda	Kvinnor	28 800	29 200	26 600
	Män	38 900	40 600	32 700
	Totalt	29 700	30 100	27 400
Övriga	Kvinnor	25 700	26 400	24 000
	Män	29 300	30 400	26 800
	Totalt	26 600	27 500	24 800

1) Överenskommen sysselsättningsgrad har tidigare benämnts med anställningsform. Förändringen gäller from 2012 års publicering. Uppgifterna är dock desamma.

11. Landstingskommunal sektor, 2013. Genomsnittlig månadslön i kronor efter verksamhetsområde, tjänstgöringsomfattning och kön

11. County councils, 2013. Average monthly salary in SEK by activity, extent of employment and sex

Tjänstgöringsomfattning	Kön	Samtliga	Verksamhetsområde	
			Hälsa- och sjukvård	Övrig verksamhet
Samtliga	Kvinnor	30 700	31 000	29 600
	Män	40 300	42 300	35 000
	Totalt	32 700	33 100	31 200
Heltidstjänstgörande	Kvinnor	31 700	31 800	31 000
	Män	41 100	43 200	35 700
	Totalt	34 200	34 600	32 700
Deltidstjänstgörande	Kvinnor	29 400	29 800	27 400
	Män	37 100	38 900	31 400
	Totalt	30 200	30 700	28 000

12. Landstingskommunal sektor, 2013. Antal sysselsatta efter verksamhetsområde, överenskommen sysselsättningsgrad¹ och kön

12. County councils, 2013. Number of employees by activity, agreed rate of employment and sex

Överenskommen sysselsättningsgrad	Kön	Samtliga	Verksamhetsområde	
			Hälsa- och sjukvård	Övrig verksamhet
Samtliga	Kvinnor	185 300	153 000	32 400
	Män	50 300	36 600	13 700
	Totalt	235 600	189 500	46 100
Heltidsanställda	Kvinnor	141 200	116 600	24 600
	Män	42 400	30 700	11 600
	Totalt	183 500	147 300	36 300
Deltidsanställda	Kvinnor	31 400	27 200	4 200
	Män	3 400	2 700	770
	Totalt	34 800	29 900	5 000
Övriga	Kvinnor	12 700	9 200	3 600
	Män	4 500	3 200	1 300
	Totalt	17 200	12 300	4 900

1) Överenskommen sysselsättningsgrad har tidigare benämnts med anställningsform. Förändringen gäller från 2012 års publicering. Uppgifterna är dock desamma.

För definition av Antal sysselsatta se förklaring i stycket *Objekt och population* under avsnittet *Fakta om statistiken*.

13. Landstingskommunal sektor, 2013. Antal sysselsatta efter verksamhetsområde, tjänstgöringsomfattning och kön

13. County councils, 2013. Number of employees by extent of employment, activity and sex

Tjänstgöringsomfattning	Kön	Samtliga	Verksamhetsområde	
			Hälsa- och sjukvård	Övrig verksamhet
Samtliga	Kvinnor	185 300	153 000	32 400
	Män	50 300	36 600	13 700
	Totalt	235 600	189 500	46 100
Heltidstjänstgörande	Kvinnor	105 100	85 600	19 500
	Män	39 200	28 100	11 100
	Totalt	144 300	113 700	30 600
Deltidstjänstgörande	Kvinnor	80 200	67 400	12 900
	Män	11 100	8 500	2 600
	Totalt	91 300	75 800	15 500

För definition av Antal sysselsatta se förklaring i stycket *Objekt och population* under avsnittet *Fakta om statistiken*.

14. Landstingskommunal sektor, 2013. Antal sysselsatta efter tjänstgöringsomfattning, landsting och kön

14. County councils, 2013. Number of employees by extent of employment, county council and sex

Landsting	Samtliga	Antal				Förändring 2012-2013 Procent	Heltids- personer	Antal invånare
		Heltidstjänstgörande		Deltidstjänstgörande				
		Kvinnor	Män	Kvinnor	Män			
Hela riket	235 600	105 100	39 200	80 200	11 100	0,5	205 300	9 644 900
Stockholms läns landsting	29 000	13 800	5 100	8 500	1 600	1,9	25 300	2 163 000
Uppsala läns landsting	11 200	5 800	2 100	2 800	530	1,9	9 900	345 500
Södermanlands läns landsting	6 600	2 800	1 200	2 300	380	-0,9	5 700	277 600
Östergötlands läns landsting	12 000	5 600	1 800	4 100	420	1,5	10 600	437 800
Jönköpings läns landsting	9 700	3 500	1 500	4 200	440	0,1	8 400	341 200
Kronobergs läns landsting	5 500	2 000	970	2 200	300	1,3	4 700	187 200
Kalmar läns landsting	6 700	2 600	1 100	2 600	360	2,7	5 800	233 900
Blekinge läns landsting	4 600	2 100	840	1 500	180	1,4	4 100	152 800
Region Skåne	31 900	14 200	5 000	11 400	1 300	-2,2	27 800	1 274 100
Hallands läns landsting	7 900	2 900	1 300	3 400	360	1,3	6 700	306 800
Västra Götalands läns landsting	45 700	20 000	7 400	16 100	2 200	-0,2	39 900	1 615 100
Värmlands läns landsting	7 400	3 100	1 100	2 900	360	3,3	6 300	273 800
Örebro läns landsting	9 100	4 300	1 600	2 700	400	1,4	8 100	285 400
Västmanlands läns landsting	6 400	2 800	1 000	2 200	320	2,3	5 500	259 100
Dalarnas läns landsting	8 400	3 900	1 400	2 700	400	1,8	7 500	277 300
Gävleborgs läns landsting	6 500	3 100	1 100	2 000	270	-3,1	5 600	278 000
Västernorrlands läns landsting	6 400	3 300	1 200	1 700	240	0,2	5 700	242 200
Jämtlands läns landsting	3 700	1 600	610	1 300	230	-4,3	3 200	126 500
Västerbottens läns landsting	9 800	4 300	1 700	3 300	530	-0,5	8 400	261 100
Norrbottnens läns landsting	7 000	3 400	1 100	2 200	300	6,5	6 100	249 400

För definition av Antal sysselsatta se förklaring i stycket *Objekt och population* under avsnittet *Fakta om statistiken*.

15. Landstingskommunal sektor, 2013. Antal anställda, nyanställda och avgångna efter ålder och kön

15. County councils, 2013. Number of employees, new appointments and resignations/retirements by age and sex

Ålder		Antal ¹			Heltidspersoner		
		Kvinnor	Män	Totalt	Kvinnor	Män	Totalt
Samtliga	Anställda	200 000	52 400	252 400	159 800	45 400	205 300
	Nyanställda	18 300	6 300	24 500	13 200	4 900	18 100
	Avgångna	16 900	4 900	21 700	10 000	3 100	13 100
-24	Anställda	7 100	2 100	9 200	4 900	1 400	6 300
	Nyanställda	3 800	1 100	5 000	2 400	710	3 200
	Avgångna	1 600	560	2 200	760	260	1 000
25-29	Anställda	15 500	4 300	19 800	11 400	3 600	15 100
	Nyanställda	4 000	1 400	5 400	3 100	1 200	4 300
	Avgångna	1 800	540	2 300	1 100	360	1 500
30-34	Anställda	19 100	5 700	24 800	13 100	4 900	18 000
	Nyanställda	2 400	900	3 300	1 900	760	2 600
	Avgångna	1 600	480	2 000	870	350	1 200
35-39	Anställda	20 700	6 200	27 000	15 600	5 500	21 000
	Nyanställda	1 900	680	2 600	1 500	580	2 100
	Avgångna	1 400	440	1 900	810	300	1 100
40-44	Anställda	23 100	6 300	29 400	19 000	5 600	24 600
	Nyanställda	1 600	570	2 200	1 300	480	1 700
	Avgångna	1 400	410	1 800	820	270	1 100
45-49	Anställda	26 200	6 200	32 400	22 600	5 600	28 200
	Nyanställda	1 600	500	2 100	1 200	410	1 600
	Avgångna	1 300	360	1 600	790	260	1 000
50-54	Anställda	27 000	6 000	33 000	23 500	5 500	29 000
	Nyanställda	1 100	370	1 400	840	300	1 100
	Avgångna	1 200	300	1 500	720	210	920
55-59	Anställda	29 900	6 700	36 600	25 800	6 100	32 000
	Nyanställda	740	310	1 100	560	250	800
	Avgångna	1 100	270	1 300	660	180	840
60-64	Anställda	25 000	6 300	31 300	20 700	5 600	26 300
	Nyanställda	440	170	620	280	120	410
	Avgångna	3 600	770	4 400	2 500	570	3 100
65-	Anställda	6 300	2 600	8 800	3 200	1 600	4 800
	Nyanställda	630	220	860	180	90	270
	Avgångna	2 100	740	2 800	960	390	1 300

1) I anställda, nyanställda och avgångna ingår tjänstlediga. I antal sysselsatta, i andra tabeller, ingår inte tjänstlediga. Av denna anledning är antalet anställda större än antalet sysselsatta.

16. Antal sysselsatta inom offentlig sektor efter kön 2010 – 2013

16. Number of employees in the public sector by sex 2010 – 2013

Sektor	2010		2011		2012		2013	
	Antal	Heltids personer	Antal	Heltids personer	Antal	Heltids personer	Antal	Heltids personer
Hela offentliga sektorn								
Kvinnor	905 200	741 000	914 300	750 300	920 000	758 500	924 400	765 000
Män	323 400	282 600	327 700	286 000	332 300	289 600	338 500	294 800
Totalt	1 228 700	1 023 500	1 242 000	1 036 300	1 252 300	1 048 100	1 262 900	1 059 800
Staten								
Kvinnor	114 900	100 800	116 700	102 700	119 600	106 100	121 300	108 300
Män	109 800	98 600	112 600	101 000	114 000	102 300	116 000	104 200
Totalt	224 700	199 300	229 300	203 700	233 600	208 400	237 200	212 500
Landsting								
Kvinnor	182 500	156 700	184 400	158 200	184 500	158 600	185 300	159 800
Män	47 200	42 900	48 000	43 400	49 000	44 200	50 300	45 400
Totalt	229 800	199 600	232 300	201 600	233 500	202 800	235 600	205 300
Kommuner								
Kvinnor	607 800	483 400	613 300	489 500	615 900	493 800	617 800	496 900
Män	166 400	141 100	167 100	141 600	169 300	143 000	172 200	145 100
Totalt	774 200	624 600	780 400	631 100	785 300	636 800	790 000	642 100

För definition av Antal sysselsatta se förklaring i stycket *Objekt och population* under avsnittet *Fakta om statistiken*.

Fakta om statistiken

Detta Statistiska Meddelande (SM) ingår i Medlingsinstitutets och Statistiska centralbyråns (SCB) löpande lönestrukturstatistik och avser löner och sysselsättning inom den landstingskommunala sektorn 2013. Syftet med undersökningen är att årligen belysa löner och sysselsättning inom landstingen i termer av nivå, utveckling och struktur.

SCB och Sveriges Kommuner och Landsting (tidigare Kommun- respektive Landstingsförbundet) har sedan 1965 samarbetat med att producera statistik över landstingskommunal personal. Från och med 2001 producerar SCB statistiken på uppdrag av Medlingsinstitutet som ansvarar för den officiella lönestatistiken.

Detta omfattar statistiken

Objekt och population

Målobjekten utgörs av samtliga anställningar inom landstingen den 1 november 2013 vars anställningsform regleras av kollektivavtalet Allmänna Bestämmelser (AB). Anställningar som hör till landstingsägda bolag ingår inte utan redovisas i statistiken för den privata sektorn. Vidare exkluderas anställningar för heltidstjänstlediga, arvodesanställda och förtroendevalda.

I undersökningen definieras två målpopulationer. En för statistiken över sysselsättning och en för statistiken över löner. Dessa populationer är inte identiska och definieras enligt följande:

Sysselsättningspopulation

I sysselsättningspopulationen ingår samtliga anställningar som arbetstagare inom landstingen hade den 1:a november 2013 samt anställningar med timlön som fått ersättning utbetald i november för tid arbetad under oktober.

Lönepopulation

Lönepopulationen utgår från sysselsättningspopulationen men innehåller endast personer som under mät månaden fyllt 18 men inte 65 år. Dessutom exkluderas anställningar som har en tjänstgöringsomfattning som är mindre än fem procent, som har en månadslön under 12 000 kr eller är en arbetsmarknadspolitisk åtgärd.

I både sysselsättnings- och lönepopulationen kan en person förekomma, och räknas, flera gånger om denne uppehåller flera anställningar. Det är antalet anställningar som räknas, inte antalet personer.

År 2013 ingick 235 610 poster i sysselsättningspopulationen och 226 690 poster i lönepopulationen.

Statistiska mått

Sysselsättningsuppgifterna redovisas dels med *antal* sysselsatta, dels med *förändring* av antal sysselsatta från föregående år. Löneuppgifterna redovisas med *medellön*, *median*, *undre* och *övre kvartil* samt *förändring* från föregående år. Medellön beräknas som summan av individernas heltidslöner dividerat med antalet individer. Undre kvartil, median och övre kvartil innebär att 25 procent, 50 procent respektive 75 procent av de anställda har en lön som understiger det angivna värdet.

Redovisningsgrupper

I statistiken görs indelningar efter kön, ålder, yrke, region och utbildning. Indelningar efter tjänstgöringsomfattning och månadslön förekommer också.

Specialbearbetningar kan göras på en finare redovisningsnivå eftersom materialet bygger på en totalundersökning.

Referenstid

Huvuddelen av uppgifterna avser den 1 november 2013. Sysselsättning, lön och lönetillägg för timanställda samt lönetillägg för hel- och deltidsanställda baseras på arbetad tid under oktober månad. Sysselsättning och grundlön för heltids- och deltidsanställda baseras på överenskommen sysselsättningsgrad och lön den 1 november.

Definitioner och förklaringar**Variabler**

Variabelinnehållet beskrivs i alfabetisk ordning. Variabler och begrepp markerade med fet stil i löpande text finns definierade under egen rubrik.

Förmåner

Enligt Skatteverkets normer är förmåner all form av "ersättning för arbete" som man som anställd kan få i annat än kontanter. Exempelvis ersättning för bil, kost, bostad etc.

Grundlön

Med grundlön avses avtalad lön inklusive fasta lönetillägg. Med fasta lönetillägg avses huvudsakligen tillägg som är knutna till tjänsten och oberoende av arbetstidens förläggning. I de fall tjänstgöringsomfattning ej avser heltid räknas grundlönen om till heltid, med hjälp av **tjänstgöringsomfattning**.

Heltidspersoner

Antalet heltidspersoner i en redovisningsgrupp beräknas som summan av **tjänstgöringsomfattning** för de anställningar som tillhör redovisningsgruppen i undersökningsmaterialet. Till exempel summeras två anställningar med 60 procent respektive 40 procent tjänstgöringsomfattning inom ett visst landsting till en heltidsperson i detta landsting.

Kön

Uppgifter om kön hämtas från individens personnummer.

Landsting

Med landsting avses i normalfallet individens tjänsteställe. Indelningen följer 2013 års regionala indelning.

Månadslön

Med månadslön avses anställningens sammanlagda grundlön plus **rörliga lönetillägg** och **förmåner**. Övertidsersättning ingår ej. I det fall tjänstgöringsomfattning inte avser heltid räknas grundlönen och de rörliga lönetilläggen om till heltid. Förmåner räknas inte om till heltid.

Nyanställda/avgångna

Med nyanställda avses de individer som tillkommit i årets undersökning och med avgångna avses de individer som fanns med i föregående års undersökning men som saknades i årets.

I tabell 15 blir inte summan av antalet anställda 2012 plus nyanställda 2013 minus avgångna 2013, lika med antalet anställda 2013. Detta beror på att redan anställda kan ha fått fler eller färre tjänster.

Offentlig sektor

Med offentlig sektor avses primärkommunala, landstingskommunala och statliga verksamhetsområden.

Region

Region är definierad enligt följande: *Östra Sverige*: Stockholms, Uppsala, Södermanlands, Östergötlands, Örebro och Västmanlands län. *Södra Sverige*: Jönköpings, Kronobergs, Kalmar, Blekinge, Skåne, Hallands och Västra Götalands län. *Norra Sverige*: Värmlands, Dalarnas, Gävleborgs, Västernorrlands, Jämtlands, Västerbottens och Norrbottens län.

Notera att Gotlands län inte ingår i redovisningen, då sjukvårdspersonal anställd i Gotlands län definieras som anställd inom primärkommunal sektor.

Rörliga lönetillägg

Med rörliga lönetillägg avses tillägg knutna till arbetstidens förläggning, t. ex. ob, jour- och beredskapsersättning. Även vissa övriga, svårklassificerade tillägg förs hit.

Tjänstgöringsomfattning

Med tjänstgöringsomfattning avses faktisk tjänstgöringstid i förhållande till heltid för en individ under mät månaden.

Med heltidstjänstgörande avses den som antingen är heltidsanställd utan partiell tjänstledighet eller timanställda som arbetat 165 timmar eller mer. Med partiell tjänstledighet avses föräldraledighet enligt lagen om allmän försäkring, lagen om rätt till ledighet för vård av barn, utbildning m.m.

Med deltidstjänstgörande avses den som är antingen heltidsanställd med partiell tjänstledighet eller deltidsanställd med eller utan partiell tjänstledighet, eller timanställd som arbetat mindre än 165 timmar under mätperioden.

Med tjänstledig avses den vars inrapporterade tjänstledighet är 100 procent av överenskommen tjänstgöringsomfattning.

Tjänstgöringsomfattning kan inte överstiga 100 procent.

Utbildning

Klassificering av utbildningens nivå har skett enligt Svensk Utbildningsnomenklatur (SUN). Klassificering av utbildningens inriktning har skett enligt Svensk Utbildningsnomenklatur (SUN 2000) som, till skillnad från gamla SUN, består av två delar: en nivå- och en inriktningsmodul som kan användas separat.

Uppgifter om individernas utbildning har hämtats från SCB:s utbildningsregister avseende år 2013.

Verksamhetsområden

De anställda är indelade i verksamhetsområdena Hälso- och sjukvård och Övrig verksamhet. Denna variabel är härledd från Sveriges kommuner och landstings verksamhetskod.

Yrke

Klassificering av yrke har skett enligt SSYK96 som nära ansluter till den internationella yrkesnomenklaturen ISCO-88. Redovisning sker enligt SSYK:s undergrupper på fyrsiffernivå.

Ålder

Med ålder avses uppnådd ålder under mät månaden.

Överenskommen sysselsättningsgrad

Det förekommer tre olika varianter av överenskomna sysselsättningsgrader i redovisningen: heltid, deltid och övriga. Övriga består huvudsakligen av timanställda där ersättning utgår per arbetad timme.

Observera att heltidsanställda ibland kan vara deltidstjänstgörande p.g.a. partiell tjänstledighet. De som räknas in under de överenskomna sysselsättningsgraderna deltid och övriga kan ibland vara heltidstjänstgörande.

Så görs statistiken

Undersökningen är en årlig totalundersökning som genomförs i samarbete mellan Sveriges Kommuner och Landsting och SCB på uppdrag av Medlingsinstitutet (MI) som är statistikansvarig myndighet för Sveriges officiella lönestatistik. Sveriges Kommuner och Landsting samlar in individuppgifter från samtliga landsting. Efter granskning och bearbetning vidarebefordras dessa uppgifter till SCB.

Statistikens tillförlitlighet

Statistikens tillförlitlighet är enligt SCB:s bedömning god.

Osäkerhetskällor

Täckning

Täckningsfel uppstår då rampopulationen inte överensstämmer med målpopulationen.

Övertäckning utgörs av anställda som inte tillhör målpopulationen men som ändå kommit med i undersökningen. Timavlönad personal som var anställd under oktober men inte från och med 1 november tillhör denna kategori.

Undertäckning utgörs av anställda som tillhör målpopulationen men som inte kommit med i undersökningen. Timavlönad personal som anställdes från och med 1 november samt ett mindre antal anställda under övriga centrala överenskomelser berörs. Några beräkningar på undertäckningen är inte gjorda.

Urval

Undersökningen är en totalundersökning.

Mätning

Mätfel uppstår när felaktiga uppgifter lämnats och inte rättats i granskningen. Olika former av rörliga tillägg som för vissa yrkesgrupper är svåra att periodisera kan ses som en typ av mätfel. Någon studie har inte gjorts för att kartlägga mätfelens omfattning och storlek.

Bortfall

Bortfall utgörs av icke inrapporterade anställda samt anställda för vilka mätvärdet saknas. Storleken på dess fel har ej beräknats.

Bearbetning

Bearbetningsfel kan uppkomma t.ex. i samband med dataregistrering och granskning. Materialet granskas av Sveriges Kommuner och Landsting. Storleken på dessa fel har ej beräknats.

Bra att veta

Jämförbarhet

Mättidpunkten var fr.o.m. 1965 den 1 oktober. Den ändrades 1973 till den 1 mars, vilket resulterade i att 1972 års undersökning ställdes in. 1974 var mättidpunkten den 1 april. Från och med 1990 ändrades mättidpunkten till den 1 november med undantag för 1991 års statistik då mättidpunkten var 1 oktober. Därför bör man vara försiktig vid jämförelser över tiden.

Då mätperioden för lönestrukturstatistiken avseende landstingskommunal sektor utgörs av november månad är statistiken känslig för från vilket datum de nya avtalen gäller och om den nya lönen hade hunnit betalas ut vid mättillfället. Senare löneökningar är alltså inte noterade.

Till och med 2007 har yrkesvariabeln SSYK nycklats från koder enligt Befattningsklassificering för landsting. Från och med 2008 nycklas SSYK istället från en AID Etikett-kod som ersatt den tidigare klassificeringen. Detta kodbyte har lett till vissa förändringar mellan SSYK-grupper. Det gör att jämförelser av

SSYK före och efter 2008 måste göras med stor försiktighet.

Från och med 1994 tas hänsyn till eventuell partiell tjänstledighet vid beräkning av tjänstgöringsomfattning, vilket har medfört att den uppmätta sysselsättningsnivån har minskat något.

Från och med 2011 års undersökning ingår förmåner i månadslönebegreppet.

Versionerna 2000-2010 för Utbildningsregistret har varit felaktiga, korrigerings har skett för åren 2006-2010.

Under 2012 har antalet timanställda i Norrbotten och Värmland ökat på grund av de tidigare varit felredovisade av uppgiftslämnarna.

Verksamhetsförändringar

Från och med 2013 har ca 600 personer överförs från SL till en förvaltning inom Stockholms läns landsting – Trafikförvaltningen.

Under 2011 har verksamhet rörande ca 530 anställda överförs från förvaltning till annan utförare. 430 av dessa avser överföring till folktandvården i Sörmland och 100 som överförs till Regionförbundet Jämtland. Från Kommunalförbundet Region Halland har 450 personer överförs till Region Halland.

Under 2010 har verksamhet rörande ca 1 600 anställda överförs från förvaltning till annan utförare. Drygt 300 av dessa avser primärvård, bl a i Stockholms, Sörmlands och Västmanlands landsting. I Stockholms läns landsting har psykiatri (300 anställda) överförs till privat verksamhet. I Sörmland, Region Skåne och Gävleborg har totalt ca 680 anställda inom service-, kök- och städverksamhet berörts.

Under 2009 överfördes ca 2 000 anställda från landstingskommunal sektor till privat sektor i Stockholms län till följd av att Södertälje sjukhus bolagiserades och viss annan verksamhet privatiserades. I Västmanlands län bolagiserades folktandvården vilket berör ca 400 anställda.

Under 2008 överfördes 970 anställda från landstingskommunal sektor till andra sektorer till följd av privatisering och bolagisering.

Under 2007 överfördes 600 anställda från landstingskommunal sektor till andra sektorer till följd av privatisering och bolagisering. Heby kommun har från 2007 förts över från Västmanlands län till Uppsala län vilket berörde omkring 150 anställda inom landstingskommunal sektor.

Under 2006 genomfördes inga betydande huvudmannaskapsförändringar. 140 anställda tillkom från bolag och fristående förvaltning. 100 anställda har flyttades från landstingskommunal sektor till andra sektorer till följd av privatisering och bolagisering. Från och med 2006 års redovisning är antalsuppgifterna avrundade.

Under 2005 tillkom 450 anställda från primärkommuner och bolag. Privatiseringar och bolagiseringar medförde att 250 anställda flyttades från landstingskommunal sektor.

Under 2004 återgick Huddinge Universitetssjukhus med 7 400 anställda från privat sektor till verksamhet i landstingets regi. Utöver detta flyttades 1 100 anställda från landstingskommunal sektor medan 400 tillkom på grund av andra huvudmannaskapsförändringar.

Under 2003 återgick Helsingborgs och Ängelholms sjukhus med drygt 4 000 anställda till landstingets regi.

Under 2002 överfördes huvudmannaskapet från landstingskommunal sektor, huvudsakligen till privat sektor, för cirka 6 600 anställda netto. Den övervägande delen av dessa förändringar skedde inom Stockholms läns landsting.

Under 2001 genomfördes inga betydande huvudmannaskapsförändringar. Sammantaget flyttades cirka 1 300 anställda från landstingskommunal sektor, medan cirka 200 tillkom, på grund av förändringar av huvudmannaskap.

Under 2000 genomfördes huvudmannaskapsförändringar i och med bolagiseringar, vilket fick till följd att antalet anställda inom landstingen minskade med cirka 15 000.

Under 1998 överfördes Malmö allmänna sjukhus (MAS) från den primärkommunala sektorn till den landstingskommunala sektorn.

Under 1997 ökade antalet sysselsatta inom landstingen p.g.a. att Sahlgrenska sjukhuset och Östra sjukhuset i Göteborg flyttades från den primärkommunala sektorn. Bortsett från denna förändring av huvudmannaskap minskade antalet sysselsatta inom landstingen med cirka 8 300 anställda.

Under 1996 överfördes ytterligare cirka 14 000 anställda inom omsorgen om psykiskt utvecklingsstörda till kommunerna. Dessutom fick cirka 5 000 anställda andra huvudmän under 1996.

Under 1995 överfördes huvudmannaskapet för cirka 20 000 anställda inom omsorgen om psykiskt utvecklingsstörda samt inom särskolan till primärkommunerna.

Spridningsformer

Detta Statistiska meddelande och uppgifter i Statistikdatabasen utgör den huvudsakliga redovisningen av lönestatistiken för landstingskommunal sektor. Efterfrågade tabeller och diagram med uppgifter för det senaste året finns på undersökningens produktsida www.scb.se/AM0105. Dessutom görs statistiken tillgänglig i ett par tabeller i Statistisk årsbok. Uppgifterna ingår också i underlaget för lönestatistik avseende hela arbetsmarknaden som publiceras separat i de statistiska databaserna under namnet Lönestrukturstatistik, hela ekonomin.

Primärmaterial

SCB utför på beställning specialbearbetningar av primärmaterial. Forskare, utredare m.fl. kan efter noggrann prövning få tillgång till avidentifierat uppgiftsmaterial för egen bearbetning. Personnummer lämnas dock aldrig ut av sekretesskäl.

Annan statistik

SCB producerar även motsvarande statistik för den resterande delen av offentlig sektor samt för arbetare respektive tjänstemän inom den privata sektorn. Denna redovisas i form av Statistiska Meddelanden för respektive undersökning (Löner och sysselsättning inom Statlig sektor, Primärkommunal sektor, Arbetare inom privat sektor samt Tjänstemän inom privat sektor). Vid jämförelser mellan de olika undersökningarna måste olikheter i lönebegrepp, populationsavgränsning och mätperiod beaktas.

SCB publicerar även undersökningen Konjunkturstatistik, löner för kommuner och landsting varje månad i form av ett Statistiskt meddelande, AM 49. Konjunkturstatistiken skiljer sig från strukturstatistiken på några viktiga punkter. Den största skillnaden är att strukturstatistiken samlar in uppgifter per individ medan konjunkturstatistiken samlar in uppgifter aggregerat per landsting.

Mer information om statistiken och dess kvalitet ges i en särskild Beskrivning av statistiken på SCB:s webbplats, www.scb.se/AM0105.

In English

Summary

This report presents employment and salary statistics for employees in the county council sector who were employed on November 1 2013. The survey was carried out jointly by Statistics Sweden and The Swedish Association of Local Authorities and Regions. The survey covers all employees who on November 1 2013 were employed by a county council. Officials paid by fees according to services rendered and individuals holding commission of trust are excluded in this survey.

The average monthly salary for all employees was SEK 32 740 on November 1 2013. For women the average was SEK 30 720 while for men it was SEK 40 320. Since November 1 2012, the average monthly salary has increased by an average of 2.5 percent overall, 2.8 percent for women and 1.2 percent for men.

On November 1 2013 a total of about 235 610 persons were employed in the county council sector, 2 160 more than the year before. About 185 320 of these employees were women and 50 290 were men.

In the text parts, all numbers are rounded to the nearest ten. In tables 1-16, all numbers are rounded to the nearest hundred, unless the number is under 1000 and then the numbers are rounded to the nearest ten. The salary information in tables 1-16 is rounded to the nearest hundred if nothing else is noted. All percentage changes, totals and shares are calculated before rounding.

List of tables

Explanation of symbols	9
1. County councils, 2013. Average monthly salary in SEK by county councils and sex	9
2. County councils, 2013. Average monthly salary and salary dispersion in SEK by occupation and sex	10
3. County councils, 2013. Average monthly salary in SEK and additional information by occupation and sex	12
4. County councils, 2013. Average monthly salary in SEK by occupation, age and sex	14
5. County councils, 2013. Average monthly salary in SEK by occupation, region and sex	16
6. County councils, 2013. Number of employees by monthly salary interval in SEK by sex	18
7. County councils, 2013. Average monthly salary and salary dispersion in SEK by field of education and sex	19
8. County councils, 2013. Average monthly salary and salary dispersion in SEK by level of education and sex	20
9. County councils, 2012. Average monthly salary and salary dispersion in SEK by education and sex	21
10. County councils, 2013. Average monthly salary and in SEK by activity, agreed rate of employment and sex	24
11. County councils, 2013. Average monthly salary in SEK by activity, extent of employment and sex	24
12. County councils, 2013. Number of employees by activity, agreed rate of employment and sex	25
13. County councils, 2013. Number of employees by extent of employment, activity and sex	25

14. County councils, 2013. Number of employees by extent of employment, county council and sex	26
15. County councils, 2013. Number of employees, new appointments and resignations/retirements by age and sex	27
16. Number of employees in the public sector by sex 2010 – 2013	28

List of terms

anställd	employee
antal	number
avgångna	resigned
deltidsanställda	part-time employees
deltidstjänstgörande	part-time work
fasta lönetillägg	fixed salary supplements
förändring	alteration, change
genomsnitt	average
grundlön	basic monthly salary
heltidsanställda	full-time employees
heltidstjänstgörande	full-time work
heltidspersoner	full-time equivalents
hälso- och sjukvård	public health and medical services
invånare	inhabitants
kvartil	quartile
kvinnor	women
kön	sex
landsting	county council
median	median
månadslön	monthly salary incl. salary supplements
män	men
nyanställda	new appointments
Offentlig	public
primärkommuner	municipalities
privat	private
region	region
samtliga	total, all
sektor	sector
stat	central government
summa	sum
Sveriges Kommuner och Landsting	The Swedish Association of Local Authorities and Regions (SALAR)
sysselsatta	employees
sysselsättning	employment

timanställd	time-rate employees
tjänstgöringsomfattning	extent of employment
tjänstledighet	leave of absence
totalt	total
utbildning	education
verksamhetsområde	activity
yrke	occupation
ålder	age
överenskommen sysselsättningsgrad	agreed rate of employment
övrig(a)	other(s)